

T.C.
POLATLI KAYMAKAMLIĞI
İLÇE MİLLİ EĞİTİM MÜDÜRLÜĞÜ
RUHIYE İRFAN YURTSEVEN İLKOKULU

STRATEJİK PLAN

2019 - 2023





STRATEJİK PLAN

STRATEJİK PLAN HAZIRLAMA KOMİSYONU

Ömer Lütfü TEKİNER
Müdür Yardımcısı

Burcu DEMİRCİ
Sınıf Öğretmeni

Ayşe KÜÇÜK
Sınıf Öğretmeni

Neslihan TEKİN
Sınıf Öğretmeni

Şükran TEKGÜL
İngilizce Öğretmeni

Banu DEMİREL
Rehber Öğretmeni



**Zafer , “ Zafer benimdir “ diyebilenindir.
Başarı ise “ Başaracağım “ diye başlayarak sonunda “Başardım”
diyenidir.**



Teknolojik ve sosyal anlamda gelişmişliğin ulaştığı hız, artık kaçınılmazları da önümüze sererek kendini göstermektedir. Güçlü ekonomik ve sosyal yapı, güçlü bir ülke olmanın ve tüm değişikliklerde dimdik ayakta durabilmenin kaçınılmazlığı da oldukça büyük önem taşımaktadır. Gelişen ve sürekliliği izlenebilen, bilgi ve planlama temellerine dayanan güçlü bir yaşam standardı ve ekonomik yapı; stratejik amaçlar, hedefler ve planlanmış zaman diliminde gerçekleşecek uygulama faaliyetleri ile (STRATEJİK PLAN) oluşabilmektedir.

Okulumuz misyon, vizyon ve stratejik planını ilk olarak 2008 yılında belirlemiştir. Okulumuz , daha iyi bir eğitim seviyesine ulaşmak düşüncesiyle sürekli yenilenmeyi ve kalite kültürünü kendisine ilke edinmeyi amaçlamaktadır.

Kalite kültürü oluşturmak için eğitim ve öğretim başta olmak üzere insan kaynakları ve kurumsallaşma, sosyal faaliyetler, alt yapı, toplumla ilişkiler ve kurumlar arası ilişkileri kapsayan 2015-2019 stratejik planı hazırlanmıştır.

Büyük önder Atatürk'ü örnek alan bizler ;Çağa uyum sağlamış, çağı yönlendiren gençler yetiştirmek için kurulan okulumuz, geleceğimiz teminatı olan öğrencilerimizi daha iyi imkanlarla yetiştirip, düşünce ufku ve yenilikçi ruhu açık Türkiye Cumhuriyetinin çitasını daha yükseklere taşıyan bireyler olması için öğretmenleri ve idarecileriyle özverili bir şekilde tüm azmimizle çalışmaktayız.

Ruhiye İrfan Yurtseven İ.Okulu olarak en büyük amacımız yalnızca mezun öğrenciler yetiştirmek değil, girdikleri her türlü ortamda çevresindekilere ışık tutan , hayata hazır , hayatı aydınlatan , bizleri daha da ileriye götürecek bireyler yetiştirmektir. İdare ve öğretmen kadrosuyla bizler çağa ayak uydurmuş, yeniliklere açık, Türkiye Cumhuriyetini daha da yükseltecek bireyler yetiştirmeyi ilke edinmiş bulunmaktayız.

Ruhiye İrfan Yurtseven İ.Okulu stratejik planlama çalışmasına önce durum tespiti, yani okulun SWOT analizi yapılarak başlanmıştır. SWOT analizi tüm idari personelin ve öğretmenlerin katılımıyla uzun süren bir çalışma sonucu ilk şeklini almış, varılan genel sonuçların sadeleştirilmesi ise Okul yönetimi ile öğretmenlerden oluşan bir kurul tarafından yapılmıştır. Daha sonra SWOT sonuçlarına göre stratejik planlama aşamasına geçilmiştir. Bu süreçte okulun amaçları, hedefleri, hedeflere ulaşmak için gerekli stratejiler, eylem planı ve sonuçta başarı veya başarısızlığın göstergeleri ortaya konulmuştur. Denilebilir ki SWOT analizi bir kilometre taşıdır, okulumuzun bugünkü resmidir ve stratejik planlama ise bugünden yarına nasıl hazırlanmamız gerektiğine dair kalıcı bir belgedir.

Stratejik Plan' da belirlenen hedeflerimizi ne ölçüde gerçekleştirdiğimiz, plan dönemi içindeki her yıl sonunda gözden geçirilecek ve gereken revizyonlar yapılacaktır.

Ruhiye İrfan Yurtseven İ.Okulu Stratejik Planı (2019-2023), belirtilen amaç ve hedeflere ulaşmamıza, okulumuzun gelişme ve kurumsallaşma süreçlerine önemli katkılar sağlayacağına inanmaktayız.

Planın hazırlanmasında emeği geçen Strateji Plan Ekibi'ne ve uygulanmasında yardımcı olacak İl Milli Eğitim Müdürlüğü ,İlçe Milli Eğitim Müdürlüğü olmak üzere tüm kurum ve kuruluşlara öğretmen, öğrenci ve velilerimize teşekkür ederim.

Okul Müdürü
Oğuz Bilge SOYDEMİR





Bir ulusun kalkınmasındaki en önemli etken, çağdaş bir eğitim yapısına sahip olmaktır. Gelişmiş ülkelerde uzun yıllardır sürdürülmekte olan kaynakların rasyonel bir şekilde kullanımı, eğitimde stratejik planlamayı zorunlu kılmıştır.

Milli Eğitim Bakanlığı bu motivasyonla 2010 yılından beri stratejik plan çalışmalarını başlatmıştır. Bu çalışmalar temelde iki nedene bağlıdır:

Tüm dünyada daha önceleri başlayan çağdaşlaşma ve yenileşme çalışmalarıyla uyumlu bir şekilde eğitim alanında da bu tip eylemlerle mali, fiziki ve insani kaynaklardan daha verimli ve etkin yararlanarak akademik ve kurumsal gelişmeleri hızlandırmaktır.

Diğer bir neden ise; ülkemizde kabul edilen yasa gereği “Performans Esaslı Bütçeleme Sistemi”ne geçilmesidir.

Okulumuzda hazırlanan bu planın başarıya ulaşmasında, farkındalık ve katılım ilkesi önemli bir rol oynayacaktır. Bu nedenle çalışmanın gerçekleştirilmesinde emeği geçen stratejik planlama ekibi başta olmak üzere tüm paydaşlarımıza teşekkür ederiz.

Ülkemizin sosyal ve ekonomik gelişimine temel oluşturan en önemli faktörün eğitim olduğu anlayışıyla hazırlanan stratejik planımızda belirlediğimiz vizyon, misyon ve hedefler doğrultusunda yürütülecek çalışmalarda başarılar dileriz.

Ömer Lütfü TEKİNER
Müdür Yardımcısı

İÇİNDEKİLER		SAYFA NO
SUNUŞ		İ
YÖNETİCİ		İİ
İÇİNDEKİLER		İİİ
TABLO DİZİNİ		İV
ŞEKİL DİZİNİ		IV
KISALTMALAR		V
GİRİŞ		1
1. BÖLÜM:		
STRATEJİK PLAN HAZIRLIK SÜRECİ		
1.1	RUHİYE İRFAN YURTSEVENİLKOKULU 2015 – 2019 STRATEJİK PLAN HAZIRLIK SÜRECİ	3
2. BÖLÜM:		
MEVCUT DURUM ANALİZİ		
2.1	TARİHSEL GELİŞİMİ	6
2.2	OKULUN MEVCUT DURUMU&TEMEL İSTATİSTİKLER	7
2.3	PAYDAŞ ANALİZİ	10
2.3.1	KURUM İÇİ ANALİZ	13
2.4	GZTF ANALİZİ	16
2.5	GELİŞİM VE SORUN ALANLARI	19
3. BÖLÜM:		
MİSYON,VİZYON VE TEMEL DEĞERLER		
3.1	MİSYON,VİZYON VE TEMEL DEĞERLER	22
3.2	STRATEJİK PLAN GENEL TABLOSU	24
4.BÖLÜM:		
TEMA,AMAÇ,HEDEF VE TEDBİRLER		
TEMA,AMAÇ,HEDEF VE TEDBİRLER		
5.BÖLÜM:		
MALİYETLENDİRME		
5.1	MALİYETLENDİRME	32
6.BÖLÜM		
İZLEME VE DEĞERLENDİRME		
6.1	2015-2019 STRATEJİK PLANIN DEĞERLENDİRİLMESİ	33
6.2	2019-2023 STRATEJİK PLANIN İZLEME DEĞERLENDİRME MODELİ	33

TABLOLAR DİZİNİ

TABLO 1	STRATEJİK PLANLAMA ÜST KURULU	5
TABLO 2	STRATEJİK PLANLAMA EKİBİ	5
TABLO 3	OKUL KÜNYESİ	7
TABLO 4	PERSONEL DURUMU	7
TABLO 5	OKUL YERLEŞKESİ	8
TABLO 6	OKUL ÖĞRENCİ MEVCUT DURUMU	8
TABLO 7	OKULUN TEKNOLOJİK ALT YAPISI	9
TABLO 8	GELİR GİDER TABLOSU	9
TABLO 9	PAYDAŞ HİZMET MATRİSİ	10
TABLO 10	PAYDAŞ LİSTESİ	11
TABLO 11	RUHİYE İRFAN YURTSEVEN İLKOKULU AMAÇ VE HEDEFLERİ MALİYETLENDİRME	32
TABLO 12	KAYNAK TABLOSU	32
TABLO 13	İZLEME DEĞERLENDİRME TAKVİMİ	34

Polatlı 2015

ŞEKİLLER DİZİNİ

ŞEKİL 1	MİLLİ EĞİTİM BAKANLIĞI STRATEJİK PLANLAMA MODELİ	3
ŞEKİL 2	RUHİYE İRFAN YURTSEVEN İLKOKULU HAZIRLIK ÇALIŞMASI	5
ŞEKİL 3	RUHİYE İRFAN YURTSEVEN İLKOKULU ORGANİZASYON ŞEMASI	21
ŞEKİL 4	İZLEME VE DEĞERLENDİRME DÖNGÜSÜ	35

KISALTMALAR

GZFT	Güçlü-Zayıf-Fırsat-Tehdit
SWOT	Strengths, Weaknesses, Opportunities, Threats
TKY	Toplam Kalite Yönetimi
MEB	Milli Eğitim Bakanlığı
PEK	Proje Ekibi
BT	Bilişim Teknolojileri
PC	Kişiler Bilgisayar
RAM	Rehberlik Araştırma Merkezi
AR-GE	Araştırma Geliştirme
SP	Stratejik Plan
SWOT	Güçlü-Zayıf-Fırsat-Tehdit
PESTLE	Siyasi , Ekonomik , Sosyo-Kültürel , Teknolojik , Yasal ve Çevresel Faktörler

Bilginin hızla yayıldığı dünyamızda bilginin dağıtıcısı ve yorumlayıcısı olan okullar, hayati bir önem arz etmektedir. Okullar, toplumların kültürel zenginliklerini yaşatması ve çağın gelişmelerine yön vermesi bakımından stratejik öneme sahip örgütlerin başında gelmektedir. Bu nedenle okulların işlevlerini verimli bir şekilde yerine getirmesinde önemli olabilecek faktörlerden biri de okullarda hazırlanan stratejik planlardır.

Son yıllarda stratejik planlar, hızlı değişim ve bunun getirdiği sorunlara çözüm üretme sürecinde sıklıkla kullanılmaktadır. Stratejik planlamanın eğitime uygulanması çabalarının geleneksel planlamaya alternatif olarak çıktığı görülmektedir.

Howze (2000), çalışmasında bir örgütün değişen toplum koşullarına bağlı olarak özellikle ayakta kalıp geleceğe tutunabilmesi için stratejik planlama yapması gerektiğini belirtmiştir. Örgütlerin stratejik plan çerçevesinde, etkili liderlik uygulamaları ve süreç değerlendirmeleri yaptıkları ve kalite belgesi aldıkları ortaya çıkmıştır.

Latince “yol, çizgi” anlamına gelen strateji, Türkçede ise sürdürme, gönderme, götürme, gütmeye anlamında kullanılmaktadır. Stratejik planlama ise bir örgütün paydaşlarının geleceklerini hayal etme ve bu geleceği başarmak için gereken işlem ve uygulamaları eleştiren bir süreç olarak tanımlanabilir. Strateji, bir başka şekilde örgütün amaç ve hedeflerine nasıl ulaşacağını gösteren kararlar bütünü şeklinde tanımlanmaktadır.

Örgüt, stratejik planlama ile “gelecekte ne yapacağını” belirlemiş olacaktır. Bu özellikleri ile stratejik plan, yapılacak çalışmalara yön verecek ve önceliklerin tespitine yardımcı olacaktır. Stratejik planlamayı diğer planlardan ayıran en önemli özelliklerden bazıları şunlardır :

- Uzun süreli olması,
- Amaç ve işlevlerine göre farklı verilerden oluşması,
- Uzun süreli amaçları ve ileride meydana gelebilecek sonuçları kapsamı,
- Çevresel faktörlerin incelenmesine büyük önem vermesi ve yapılacaklar üzerinde ayrıntılı bir biçimde durması şeklinde sayılabilir. Eğitimde stratejik planlama, eğitim sistemi/okul ve çevresi arasındaki ilişkileri çözümlenerek yön ve amaçların belirlenmesi, örgütün yenilenerek etkinlik ve eylem planlarının yapılması ve bu doğrultuda eğitimsel kaynakların yeniden sağlanmasıdır .

Özü itibarıyla işletme biliminin çatısı altında incelenen ve stratejik yönetim aracı olan stratejik planlamanın, 5018 sayılı Kamu Mali Yönetimi ve Kontrol Kanunu ile kamu kuruluşlarının hazırlanması yasal zorunluluk haline gelmiştir. 2003 yılından bu yana bazı kamu örgüt ve kuruluşlarında pilot olarak uygulanmaya başlanmış olup 2010 yılına kadar tüm kamu örgüt ve kuruluşlarında stratejik planlamaya geçilmesi öngörülmektedir .

Yukarıda açıklamaya çalıştığımız tanımlamalardan hareketle okulumuzun vizyon ve misyonu doğrultusunda, mevcut koşullar ve durumlar göz önünde bulundurularak geleceğe ilişkin çizmesi gerektiği yolu belirlemek ve bu uğurda gerçekleştirilen işlemleri ölçülebilir nitelikli hale getirmek amacıyla bu stratejik planı hazırlama gereksinimi ortaya çıkmıştır.

10/12/2003 tarihli ve 5018 sayılı “Kamu Mali Yönetimi ve Kontrol Kanunu”nun 9. Maddesinde belirtilen “Kamu idareleri; Kalkınma Planları, Programlar, ilgili mevzuat ve benimsedikleri temel ilkeler çerçevesinde geleceğe ilişkin vizyon ve misyonları oluşturmak, stratejik amaç ve hedeflerini saptamak, performanslarını göstergeler doğrultusunda ölçmek; bu süreci izlemek ve öz değerlendirmesini yapmak amacıyla katılımcı yöntemlerle stratejik plan hazırlanır.” hükmüne ilişkin mevzuata dayanarak Ankara Valiliğine ve Polatlı Kaymakamlığına bağlı Polatlı İlçe Milli Eğitim Müdürlüğü Stratejik Planlaması doğrultusunda, Polatlı Ruhiye İrfan Yurtseven İlkokulu olarak Stratejik Plan hazırlama çalışmalarına başlanmıştır.



Ruhiye İrfan Yurtseven İlkokulu'nun hazırladığı "Stratejik Planlama", kurumda görev yapanların katılımlarını ve kurum yöneticilerinin tam desteğini içeren, sonuç almaya yönelik çabaların bütünüdür. Bu anlamda paydaşların, kurumun vizyonu, misyonu, hedefleri ve performans ölçümlerinin belirlenmesinde aktif rol oynamasını ifade eder.

Ruhiye İrfan Yurtseven İlkokulu Stratejik Planı, Polatlı İlçe Milli Eğitim Müdürlüğü'nün Stratejik Planında olduğu gibi aşağıdaki dört temel soruya yanıt olacak şekilde planlanmıştır.

- **NEREDEYİZ?**
- **NEREYE ULAŞMAK İSTİYORUZ?**
- **GİTMEK İSTEDİĞİMİZ YERE NASIL ULAŞABİLİRİZ?**
- **BAŞARIMIZI NASIL TAKİP EDER VE DEĞERLENDİRİRİZ?**

Bu sorulara verilecek yanıtlar ve stratejik planın diğer unsurları hazırlayacağımız stratejik planın içeriğini oluşturur. Planlama; amaçların belirlenmesi, bu amaçlara ulaşılabilecek yöntemlerin hazırlanması, yöntemlerin uygulanması, sonuçların izlenmesi, değişen koşullar çerçevesinde başlangıçta belirlenen aşamaların yeniden düzenlenmesini içeren dinamik bir süreçtir. Bütün Stratejik Planlarda olduğu gibi, Ruhiye İrfan Yurtseven İlkokulunun hazırladığı Stratejik Planın uygulanmasında da kurum çalışanlarının tamamının desteği gerekmektedir.

Ruhiye İrfan Yurtseven İlkokulunun Stratejik Planının hazırlanmasında, Polatlı İlçe Milli Eğitim Müdürlüğü'nün hazırladığı Stratejik Plan önemli rol oynamıştır. Stratejik Planımızın hazırlanmasında, Ankara İl Milli Eğitim Müdürlüğü'nün Ar-ge Biriminin "Eğitimde Stratejik Planlama Kılavuzu" ile belirlediği ölçütlere sadık kalınmış; mümkün olan bütün birimlerin katılımı sağlanmaya çalışılmış, tüm değişen koşullar dikkate alınmıştır.

Geleceğe ilişkin idealleri olmayan kurumların fırtınalı bir ortamda yönlerini çabucak kaybedecekleri ve ulaşmak isteyecekleri hedeflerden çok uzaklarda bir yerlerde kendilerini bulacakları açıktır. Stratejik planlamayla, gelişen ve değişen dünya şartlarında bulunmamız gereken rotayı çizmiş oluyoruz. Bundan sonraki aşama, hazırlanan stratejik plan doğrultusunda kendimizi geliştirmemiz ve teknoloji sayesinde de gelişen dünyayı takip ederek gerektiğinde küçük değişikliklerle hedeflerimizden şaşmadan stratejik planımızı yeniden düzenlememizdir.

Okulumuz, hazırladığı stratejik plan doğrultusunda hareket ederek bazı noktalarda yaptığı değerlendirmelerle okul gelişimine büyük katkı getireceği inancındadır.

Ruhiye İrfan Yurtseven İlkokulu Stratejik Planlama Ekibi

1. BÖLÜM

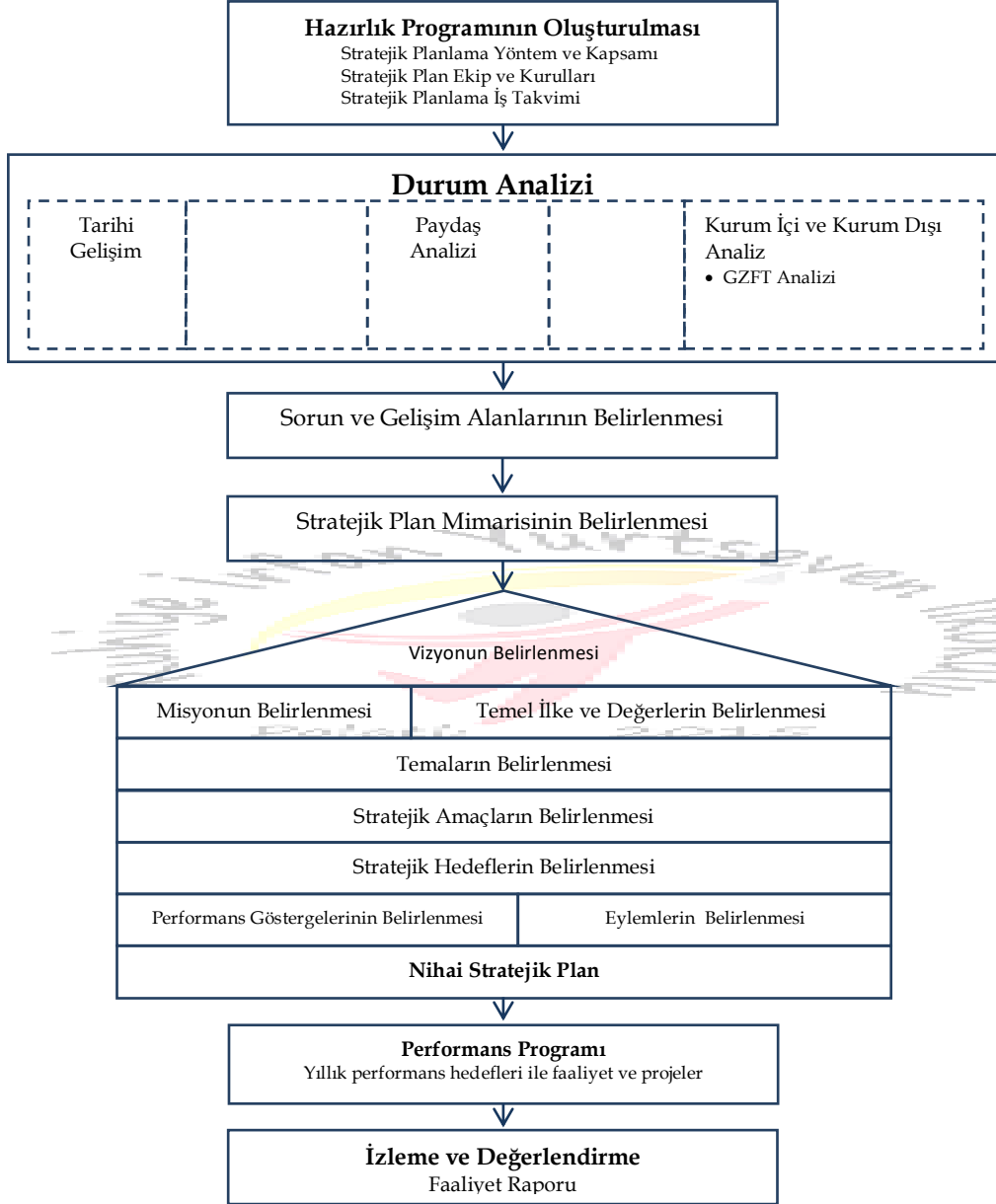
STRATEJİK PLAN

HAZIRLIK SÜRECİ

RUHIYE İRFAN YURTSEVEN İLKOKULU

2019-2023 STRATEJİK PLAN HAZIRLIK SÜRECİ

Milli Eğitim Bakanlığı, 5018 Sayılı Kamu Mali Yönetimi ve Kontrol Kanunu'nun esas ve usullerine göre hazırladığı "İkinci Beş Yıllık Stratejik Plan Hazırlık Programı"nı ve takvimini Eylül 2013 tarihinde yayımlamıştır. Polatlı İlçe Milli Eğitim Müdürlüğü tarafından kurumumuza resmi yazı ile duyurulmuş ve okulumuzda planlama çalışmaları başlatılmıştır.



Şekil 1: Millî Eğitim Bakanlığı Stratejik Planlama Modeli

Strateji Geliştirme Başkanlığı'nın 16/09/2013 tarihli 2013/26 Sayılı Genelgedeki iş ve işlemler doğrultusunda; planı hazırlamak, koordinesini sağlamak, uygulamalarını yapmak ve yaptırmak amacıyla 2019-2023 stratejik plan hazırlık programı çerçevesinde, bu alanda eğitim almış, yeniliğe açık kişilerden Stratejik Planlama Üst Kurulu ve Stratejik Plan Ekipleri oluşturulmuştur.

“Okulumuzun mevcut durumunu tespit etmek için okul personeline “Paydaş Anketi” yapılarak Ruhiye İrfan Yurtseven İlkokulunun “İÇ” ve “DIŞ” değerlendirmesi yapılmış, paydaşları belirlenmiş, paydaş etki matrisi ile paydaşlar önceliklendirilerek sınıflandırılmışlardır. Uygulanan “Paydaş Beklenti Analizi” ile paydaşların Kurumdan beklentileri tespit edilmiştir. Yöneticilerin, öğretmenlerin ve destek personellerin görüşleri alınarak GZFT analizi yapılmış; Kurumun güçlü ve zayıf yönleri, fırsatları ve tehditleri belirlenmiştir. Yapılan bu çalışmalar sonucunda; Tarihi Gelişim, Yasal Yükümlülükler, Paydaş Analizi, Kurum İçi Analiz (Kuruluşun Yapısı, Şubeler ve Görev Alanları, Kurul ve Komisyonlar, İnsan Kaynakları, Teknolojik Kaynaklar, Mali Kaynaklar, Fiziki Altyapı), PEST Analizi ve GZFT Analizinden (SWOT) oluşan “DURUM ANALİZİ” hazır hale getirilmiştir.

Durum analizinin hazırlanmasından sonra geleceğe yönelim aşamasına gelinmiş ve ilk olarak değişen “İl/İlçe MEM Stratejik Plan Temel Yapısı” incelenmiştir. Temel yapının incelenmesinden sonra İl MEM Stratejik Planı (2019-2023), İlçe Milli Eğitim Stratejik Planı (2019-2023), 2019-2023 Okul Stratejik Planı gibi üst politika belgelerini analiz etme çalışmalarına başlanmıştır.

Yapılan bu çalışmalar sonucunda Ruhiye İrfan Yurtseven İlkokulu’nun 2019-2023 Stratejik Plan Durum Analizi, 2013/26 sayılı Genelge’ye ve MEB SP Taslağı’na göre tamamlanmış ve geleceğe yönelim çalışmalarına geçilmiştir.

7,8,9 Ocak 2019 tarihlerinde “Stratejik Plan Geleceğe Yönelim Çalışmaları” konulu toplantı, Okulumuz BT sınıfında yapılmıştır.

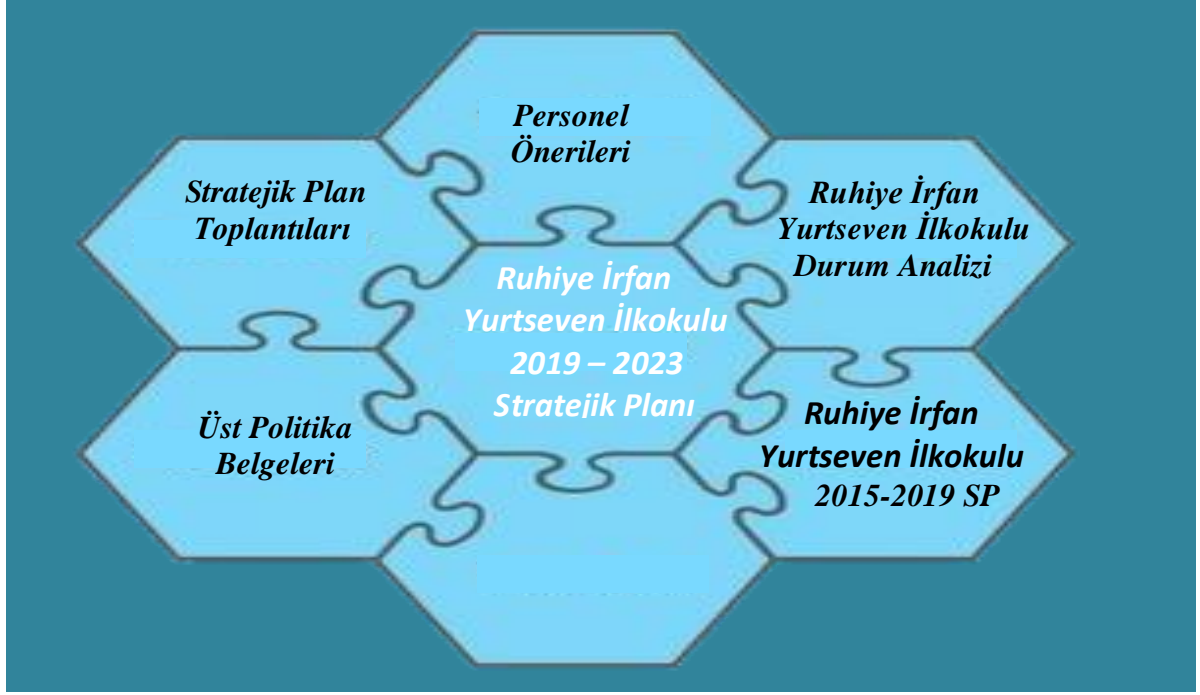
Stratejik Planlama Üst Kurulu yönetiminde, Stratejik Planlama Koordinasyon Ekibi tarafından yürütülen stratejik planlama çalışmalarına, Stratejik Planlama Ekibinin yanı sıra tüm öğretmenlerimiz de yapılan anket, toplantı (Toplantı da GZFT analizi başta olmak üzere misyon, vizyon, temel değerler, amaçlar ve hedeflerin belirlenmesine ilişkin grup çalışmaları yapılmıştır. Çalışmalarda fikir tepsisi yöntemi ve beyin fırtınası yöntemleri kullanılmıştır.) aracılığıyla dahil edilmiştir. Stratejik planın tüm öğretmenlerle iş birliği içinde hazırlanması planın sahiplenilmesini sağlamıştır. Stratejik plan hazırlama sürecinde yapılan çalışmalar, Kurumumuzda “katılımcılık” ve “stratejik yönetim” anlayışının kurum kültürü olarak benimsendiğini de göstermektedir.

Okulumuzun stratejik planının temel yapısında, İl/İlçe Milli Eğitim Müdürlüğü Stratejik Planlama Üst Kurulu tarafından kabul edilen eğitimin üç temel bölümü (**erişim, kalite, kapasite**) baz alınmış, planın hazırlanmasında tüm paydaşların görüş ve önerileri ile eğitim önceliklerinin plana yansıtılabilmesi için geniş katılım sağlayacak bir model benimsenmiştir.

Ruhiye İrfan Yurtseven İlkokulu 2019-2023 Stratejik Planı’nın kurumumuz ve paydaşlarımız için hayırlı olmasını dileriz.

Ruhiye İrfan Yurtseven İlkokulu

Stratejik Plan Ekibi



Şekil 2: Stratejik Plan Hazırlık Çalışmaları

STRATEJİK PLAN ÜST KURULU VE STRATEJİK PLAN EKİBİ

STRATEJİK PLAN ÜST KURULU		
SIRA NO	ADI SOYADI	GÖREVİ-ÜNVANI
1	Oğuz Bilge SOYDEMİR	OKUL MÜDÜRÜ
2	Ömer Lütfü TEKİNER	MÜDÜR YARDIMCISI
3	Neslihan TEKİN	ÖĞRETMEN
4	Sultan AYDIN	OKUL AİLE BİRLİĞİ BAŞKANI
5	Hava GÜL	OKUL AİLE BİRLİĞİ ÜYESİ

Tablo 1 : Ruhiye İrfan Yurtseven İlkokulu Stratejik Plan Üst Kurulu

STRATEJİK PLANLAMA EKİBİ		
SIRA NO	ADI SOYADI	GÖREVİ- ÜNVANI
1	Ömer Lütfü TEKİNER	MÜDÜR YARDIMCISI
2	Burcu DEMİRCİ	ÖĞRETMEN
3	Ayşe KÜÇÜK	ÖĞRETMEN
4	Neslihan TEKİN	ÖĞRETMEN
5	Şükran TEKGÜL	ÖĞRETMEN
6	Banu DEMİREL	REHBER ÖĞRETMEN

Tablo 2 : Ruhiye İrfan Yurtseven İlkokulu Stratejik Planlama Ekibi

2. BÖLÜM

DURUM ANALİZİ

2.1 Tarihsel Gelişim

Okulumuz amaç ve hedeflerinin geliştirilebilmesi için sahip olunan kaynakların tespiti, güçlü ve zayıf yönler ile kurumun kontrolü dışındaki olumlu ya da olumsuz gelişmelerin saptanması amacıyla mevcut durum analizi yapılmıştır.

RUHIYE İRFAN YURTSEVEN İLKOKULU TARİHSEL GELİŞİM (1986-2019)

Polatlı İlçesi Şentepe Mahallesi 3 nolu gecekondü önleme bölgesinde devlet tarafından yaptırılan Mehmet Gönenç İlkokulu 6760 metrekare bahçe üzerinde 965 metrekarelik kullanım alanına sahiptir. Okulun inşaatına 13.09.1985 tarihinde başlanarak 15.10.1986 tarihinde geçici kabulü yapılarak 30.11.1986 günü zamanın Dış İşleri Bakanı Vahit HALEFOĞLU tarafından resmi açılışı yapılmış, 1986-1987 Eğitim Öğretim yılında öğretime başlamıştır. Okul ismini Kore'de 1951'de şehit olan Üsteğmen Mehmet Gönenç'ten almıştır. Bu isim daha önce başka bir okula ait iken yeni binanın yapılmasıyla okulumuza verilmiştir.

İlk açıldığı yıl okul sadece ilkokul iken 1987-1988 eğitim öğretim yılında ortaokul kısmı da eklenmiştir. 1989-1990 Eğitim öğretim yılında ilk mezunlarını vermiştir. 23084 sayılı Resmi Gazetede yayınlanan 4306 Sayılı Kanun gereği 1997-1998 öğretim yılından itibaren okulumuz 8 yıllık kesintisiz eğitim kapsamında ilköğretim olmuştur. 2005 yılında okulun giriş katında yer alan çok amaçlı salon iki sınıf haline getirilmiş ve anasınıfı olarak kullanılmaya başlanmıştır. 2005-2006 eğitim öğretim yılında anasınıfı hizmete başlamıştır. Yine aynı yıl okula bir giriş kapısı daha eklenerek öğrencilerin okula giriş çıkışları daha kolaylaştırılmıştır. 2005 yılında okulun en üst katındaki oda kütüphane olarak düzenlenmiş ve öğrencilerin yararlanabileceği hale getirilmiştir. 2007-2008 eğitim öğretim yılında okulda bilişim teknolojileri sınıfı açılmıştır.

6287 sayılı İlköğretim ve Eğitim Kanununda yapılan değişiklikler sonucunda 2012 -2013 Eğitim-Öğretim yılında okulumuz ilkokul olmuştur. Tam olarak dönüşümünü 2013-2014 Eğitim Öğretim yılında tamamlamıştır.

20/04/2015 tarih , 4166805 sayılı protokol ve Valilik makamının 8635418 sayılı yazısı ile okulumuz bahçesine Hayırsever İrfan YURTSEVEN tarafından yapılan 24 derslikli Ruhiye İrfan Yurtseven İlkokulu 01/09/2015 tarihinde hizmete açılmış ve okulumuz bu binaya taşınmıştır..

Okulumuz sosyal etkinlikler kapsamında 2009-2010 Eğitim-Öğretim yılında Cumhuriyet konulu şiir yarışmasında Büşra UZUN isimli öğrencimizle ilçe birinciliği, il genelinde yapılan "Etik" konulu slogan yarışmasında il birincilik ödülü almıştır. Türkiye genelinde yapılan PTT'nin düzenlediği Mektup yarışmasında Ebru KOYUNCU isimli öğrencimizle Türkiye üçüncülüğü, Ankara il genelinde düzenlenen Satranç turnuvasında Orhan YALÇIN isimli öğrencimizle İl üçüncülüğü almıştır. 2011-2012 Eğitim Öğretim yılında Öğretmenler Günü konulu yarışmada Gizem SEZER isimli öğrencimizle ilçe birinciliği, İlçede düzenlenen resim yarışmasında Şebnem KOYUNCU isimli öğrencimizle ikincilik elde edilmiştir. 2017-2018 eğitim öğretim yılında Türk Zeka Ve Akıl Oyunları Federasyonu'nun Bilecik Valiliği ve Milli Eğitim Müdürlüğü tarafından düzenlenen Akıl ve Zeka Oyunları yarışmasında okulumuz öğrencisi Aydın Deniz YILDIZ Q bitz oyunun da Türkiye 1.si olmuştur. 2018-2019 Eğitim Öğretim döneminde 3/E Sınıfından Sefa DEMİR "Atatürk ve Çocuk Sevgisi" konulu resim yarışmasında ilçe 1.si olmuştur. 3/E sınıfından Deniz Elif ÇAKIR 2018-2019 Eğitim Öğretim döneminde Türk Zeka Ve Akıl Oyunları Federasyonunun düzenlediği Qbitz yarışmasında Ankara elemelerinde 2. Olmuştur.

Okulumuz 2018-2019 Eğitim –Öğretim yılında katıldığı "Beyaz Bayrak" projesinde başarılı olmuş ve "**Beyaz Bayrak**" almıştır.

Okulumuz 2018-2019 Eğitim –Öğretim yılında katıldığı "Beslenme Dostu Okul" projesinde başarılı olmuş ve "**Beslenme Dostu Okul Bayrağı**" almıştır.

Ruhiye İrfan Yurtseven İlkokulu 2 yönetici, 25 öğretmen, 3 destek personel ve 518 öğrenci ile, 20 ilkokul , 1 yabancı uyruklu öğrenciler sınıfı ve 1 özel eğitim alt sınıfı ile eğitim öğretime devam etmektedir.

OKUL KÜNYESİ

Okulumuzun temel girdilerine ilişkin bilgiler altta yer alan okul künyesine ilişkin tabloda yer almaktadır.

Temel Bilgiler Tablosu- Okul Künyesi

İli:ANKARA		İlçesi:POLATLI			
Adres:	Şentepe Mah. Burak Sk. No:3	Coğrafi Konum (link):	https://goo.gl/maps/sSEybGpVeDz		
Telefon Numarası:	0312 624 29 61	Faks Numarası:	0312 624 29 61		
e- Posta Adresi:	ruhiye.irfanyurtseven@gmail.com	Web sayfası adresi:	http://ruhiye-irfanyurtseven.meb.k12.tr		
Kurum Kodu:	708537	Öğretim Şekli:	Tam Gün		
Okulun Hizmete Giriş Tarihi : 2015		Toplam Çalışan Sayısı	34		
Öğrenci Sayısı:	Kız	263	Öğretmen Sayısı	Kadın	20
	Erkek	255		Erkek	7
	Toplam	518		Toplam	27
Derslik Başına Düşen Öğrenci Sayısı	25	Şube Başına Düşen Öğrenci Sayısı	25		
Öğretmen Başına Düşen Öğrenci Sayısı	20	Şube Başına 30'dan Fazla Öğrencisi Olan Şube Sayısı	-		
Öğrenci Başına Düşen Toplam Gider Miktarı		Öğretmenlerin Kurumdaki Ortalama Görev Süresi	4		

Tablo 3 : Okul Künyesi

ÇALIŞAN BİLGİLERİ

Okulumuzun çalışanlarına ilişkin bilgiler altta yer alan tabloda belirtilmiştir.

Çalışan Bilgileri Tablosu

Unvan	Erkek	Kadın	Toplam
Okul Müdürü ve Müdür Yardımcısı	2		2
Sınıf Öğretmeni	4	17	21
Branş Öğretmeni	1	5	6
Rehber Öğretmen	-	1	1
İdari Personel			
Yardımcı Personel	1	3	4
Güvenlik Personeli	-	-	-
Ruhiye İrfan Yurtseven İlkokulu		2019-2023 Stratejik Planı	

Tablo 4 : Ruhiye İrfan Yurtseven İlkokulu Personel Durumu

OKULUMUZ BİNA ve ALANLARI

Okulumuzun binası ile açık ve kapalı alanlarına ilişkin temel bilgiler altta yer almaktadır.

Okul Yerleşkesine İlişkin Bilgiler

Okul Bölümleri		Özel Alanlar	Var	Yok
Okul Kat Sayısı	4	Çok Amaçlı Salon	X	
Derslik Sayısı	23	Çok Amaçlı Saha		X
Derslik Alanları (m2)	50	Kütüphane	X	
Kullanılan Derslik Sayısı	22	Fen Laboratuvarı		X
Şube Sayısı	21	Bilgisayar Laboratuvarı		X
İdari Odaların Alanı (m2)	30	İş Atölyesi	X	
Öğretmenler Odası (m2)	50	Beceri Atölyesi	X	
Okul Oturum Alanı (m2)	833	Pansiyon		X
Okul Bahçesi (Açık Alan)(m2)	2600	Spor Salonu	X	
Okul Kapalı Alan (m2)	3902			
Sanatsal, bilimsel ve sportif amaçlı toplam alan (m ²)	2600			
Kantin (m2)	50			
Tuvalet Sayısı	20			
Diğer (.....)				

Tablo 5 : Okul Durumu

SINIF VE ÖĞRENCİ BİLGİLERİ

Okulumuzda yer alan sınıfların öğrenci sayıları alttaki tabloda verilmiştir.

Sınıf & Öğrenci Bilgileri

SINIFI	Kız	Erkek	Toplam	SINIFI	Kız	Erkek	Toplam
1/A	14	9	23	3/A	12	15	27
1/B	10	11	21	3/B	13	16	30
1/C	11	14	25	3/C	9	11	20
1/D	13	11	24	3/D	11	11	22
1/E	10	12	22	3/E	13	9	22
2/A	13	11	24	4/A	14	16	30
2/B	11	13	24	4/B	12	11	23
2/C	16	14	30	4/C	18	14	32
2/D	16	13	29	4/D	16	14	30
2/E	12	9	23	4/E	18	13	31
ÖZEL EĞİTİM	3	5	8				

Tablo 6 : Okul Öğrenci Mevcut Durumu

DONANIM VE TEKNOLOJİK KAYNAKLARIMIZ

Teknolojik kaynaklar başta olmak üzere okulumuzda bulunan çalışır durumdaki donanım malzemesine ilişkin bilgiye alttaki tabloda yer verilmiştir.

Teknolojik Kaynaklar Tablosu

Akıllı Tahta Sayısı	0	TV Sayısı	
Masaüstü Bilgisayar Sayısı	10	Yazıcı Sayısı	6
Taşınabilir Bilgisayar Sayısı	3	Fotokopi Makinası Sayısı	2
Projeksiyon Sayısı	18	İnternet Bağlantı Hızı	3.43 Mbps

Tablo 7 : Teknolojik Alt Yapısı

GELİR VE GİDER BİLGİSİ

Okulumuzun genel bütçe ödenekleri, okul aile birliği gelirleri ve diğer katkılarda dâhil olmak üzere gelir ve giderlerine ilişkin son iki yıl gerçekleşme bilgileri alttaki tabloda verilmiştir.

Yıllar	Gelir Miktarı	Gider Miktarı
2016	38.895,24 TL	40.219,60 TL
2017	43.714,97 TL	47.983,06 TL

Tablo 8 : Gelir Gider Durumu

Okulumuzun hizmetleri ile ilgisi olan, kurumu doğrudan ya da dolaylı, olumlu ya da olumsuz etkileyen kişi, kurum ve kuruluşlar tanımlanmıştır. Kurumumuzun paydaş listesi sunulan hizmetler faaliyet alanları listesinden yola çıkılarak oluşturulmuştur. Paydaş analizi aşağıda belirtilen taraflar dikkate alınarak yapılmıştır.

Paydaş analizinin yapılmasında, kurumumuzun çalışmalarından etkilenenler ve çalışmalarımızı etkileyenler göz önünde tutulmuştur. Belirlenen paydaşlar özelliklerine göre; iç paydaş, dış paydaş olarak sınıflandırılmıştır. Paydaş görüşlerinin hangi yöntemle alınacağı kitle büyüklüğü gözetilerek seçilmiştir. Okulumuzun üzerinde etki ve önem derecesi yüksek olan Okul Müdürü ve Müdür Yardımcıları ile yüz yüze görüşülmüş, okul personeli ile toplantılar gerçekleştirilmiştir. Ayrıca paydaşlara anket uygulanmış ve sonuçları değerlendirilmiştir. Paydaşlar etki/önem derecesine göre sıralanmış olup, etki/önem derecesini kaybeden kurum/kuruluşlar listeden çıkarılmıştır.

Paydaş analizi ile ortaya çıkan sonuçlar, paydaşların önem derecesine göre sıralanmıştır. Paydaşlarımızın, Stratejik planımızda amaç ve hedeflere ulaşılmasında katkı sağlayabilecekleri hususlar, ilgili bölümlerde ele alınmıştır.

Aşağıdaki tabloda Kurumumuzun hangi faaliyet alanlarında hangi paydaşlarla ve ne ölçüde çalışıldığı, “çok güçlü” “orta derecede ilişkili” ve “düşük derecede ilişkili” şeklinde ifade edilmiştir.

Paydaş Hizmet Matrisi

PAYDAŞ HİZMET MATRİSİ	Eğitim ve Öğretim	Yatırım Donanım	Sosyal kültürel ve sportif etkinlikler	Hizmetiçi Eğitim	Rehberlik	Sivil Savunma	Ulusal ve uluslararası Projeleri	Toplum Hizmeti
İlçe Milli Eğitim Müdürlüğü	●	●	●	●		●	●	●
Öğretmenler	●	○	●	●	●	●	●	●
Öğrenciler	●		●		●	●	●	●
Veli	●		●		●	●		●
Okul Aile Birliği		●	●					●
Memurlar	●		○	○				
Destek Personeli	●			○		●		
Yerel Yönetimler					○	●	○	○
Medya			●			○	●	●
Üniversiteler			○	●			○	
Sivil Toplum			○	●		●		●

Tablo 9 : Paydaş Hizmet Matrisi

●Çok güçlü ○Orta derecede ilişkili ○Düşük derecede ilişkili

Ruhiye İrfan Yurtseven İlkokulu olarak hizmet üretim sürecinde bazı kurum ve kişilerle iş birliği yapmamızdaki amaç, kuruluşların kimliklerini ya da mülkiyet yapılarını değiştirmeden sadece belirli alanlarda sahip oldukları varlık ve yeteneklerden faydalanmak veya belirli bir işi gerçekleştirmek için beraberce temel stratejiler oluşturmaktır.

Temel ortak, her zaman birlikte çalıştığımız kurumlardır. Stratejik ortaklık ise kuruluşun belirli varlık ve yeteneklerini beraberce kullanarak, önem verdiğimiz amaçları gerçekleştirmek için yaptığımız anlaşmaya dayalı iş birliği olarak ifade edilebilir. Hizmet üretim sürecinde iş birliği yapması gereken kurum ve kişiler, temel ve stratejik ortaklar olarak tanımlanmıştır. Her zaman birlikte çalışmalar yürüterek beraber çalıştığımız kurumlar temel ortak, stratejik planımız doğrultusunda vizyonumuza ulaşırken yola birlikte devam ettiğimiz kurumlar ise stratejik ortak olarak belirtilmiştir.

Ruhiye İrfan Yurtseven İlkokulu'nun Paydaş Listesi

PAYDAŞLAR	İÇ PAYDAŞ	DIŞ PAYDAŞ	NEDEN PAYDAŞ	Paydaşın Kurum Faaliyetlerini Etkileme	Paydaşın Taleplerine Veren Önem	SONUÇ
				Tam 5" "Çok 4", "Orta 3", "Az 2", "Hiç 1"		
				1,2,3 İzle	1,2,3 Gözet	
				4,5 Bilgilendir	4,5 Birlikte Çalış	
1	Polatlı İlçe Milli Eğitim Müdürlüğü	X	Tüm iş ve işlemler birlikte yapıldığı için	5	5	Bilgilendir, Birlikte Çalış,
2	Polatlı Belediyesi	X	Yararlanıcı ve tedarikçi. Stratejik Ortaklık	5	5	Bilgilendir, Birlikte Çalış,
3	İlçe Emniyet Müdürlüğü	X	Okullarımızın güvenlik işleri ve bazı projelerde birlikte çalışma	3	5	İzle, Birlikte Çalış,
4	İlçe Nüfus Müdürlüğü	X	Kayıt döneminde ve diğer dönemlerde veri- bilgi alışverişinde bulunma	3	3	İzle, Gözet
5	İlçe Sağlık Müdürlüğü	X	Yararlanıcı ve Tedarikçi	3	3	İzle, Gözet
6	İlçe Gençlik ve Spor Müdürlüğü	X	Yararlanıcı ve Tedarikçi	3	3	İzle, Gözet
7	Halk Kütüphanesi Müdürlüğü	X	Yararlanıcı ve Tedarikçi	2	2	İzle, Gözet
8	Gordion Müze Müdürlüğü	X	Yararlanıcı ve Tedarikçi	2	2	İzle, Gözet
9	Türk Hava Kurumu Polatlı Şubesi	X	Havacılık projeleri	2	4	İzle, Birlikte Çalış,
10	Gazi Üniversitesi Fen Edebiyat Fakültesi	X	Yararlanıcı, Tedarikçi ve Stratejik Ortak	5	5	Bilgilendir, Birlikte Çalış,

11	Gazi Üniversitesi Sosyal Bilimler Meslek Yüksek Okulu		X	Yararlanıcı, Tedarikçi ve Stratejik Ortak	5	5	Bilgilendir, Birlikte Çalış,
12	Hacettepe Üniversitesi Polatlı Teknik Bilimler ve Meslek Yüksek Okulu		X	Yararlanıcı, Tedarikçi ve Stratejik Ortak	5	5	Bilgilendir, Birlikte Çalış,
13	Hacettepe Üniversitesi Sağlık Hizmetleri Meslek Yüksek Okulu		X	Yararlanıcı, Tedarikçi ve Stratejik Ortak	5	5	Bilgilendir, Birlikte Çalış,
14	Hayırsesverler		X	Tedarikçi ve Stratejik Ortak	5	5	Bilgilendir, Birlikte Çalış,
15	13 Eylül Gazetesi		X	Bilgi alış veriş, Yararlanıcı, Stratejik Ortak	3	4	İzle, Birlikte Çalış,
16	Veliler		X	Alınan hizmetlerden etkilenen grup	4	5	Bilgilendir, Birlikte Çalış,
17	Okul Yöneticileri	X		Hizmet üreten ve yararlanan kesim, eğitimin uygulayıcısı	4	5	Bilgilendir, Birlikte Çalış,
18	Öğretmenler	X		Hizmet üreten ve yararlanan kesim	5	5	Bilgilendir, Birlikte Çalış,
19	Öğrenciler	X		Hizmet alan ve doğrudan etkilenen grup	3	3	İzle, Gözet,
20	Destek Personelleri	X		Hizmet üreten ve yararlanan kesim	5	5	Bilgilendir, Birlikte Çalış,
21	Okul Aile Birliği	X		Bilgi alışverişi ve ortak çalışma	5	5	Bilgilendir, Birlikte Çalış,

Tablo 10 Ruhiye İrfan Yurtseven İlkokulunun Paydaş Listesi

Paydaş Analizi sonuçları değerlendirildiğinde;

21 paydaşımızın olduğu görülmektedir. Paydaşlarımızın 5'i iç paydaş, 16'sı ise dış paydaştır. Neden paydaş oldukları paydaş listesinde belirtilmiştir. Paydaşın kurum faaliyetlerini etkileme derecesi ve paydaşın taleplerine verilen önem dereceleri puanlanarak değerlendirildiğinde 12 paydaşımız ile bilgilendir-birlikte çalış, 3 paydaşımız ile izle-birlikte çalış ve 6 paydaşımız ile izle-gözet sonuçlarına ulaşıldığı görülmektedir. Paydaşlarla ilgili yapılan tüm gruplandırmalara paydaş listesinde yer verilmiştir. Bu aşamada paydaş hizmet matrisi de uygulanmış ve böylece, hangi hizmetlerden kimlerin yararlandığı açık bir biçimde ortaya konmuştur.

Paydaş görüşlerinin alınması bir program dâhilinde anketler aracılığıyla gerçekleştirilmiş, alınan sonuçlar "Paydaş Beklenti Analizi" ile değerlendirilmiş, değerlendirme sonuçları SWOT, sorun alanları ve geleceğe yönelim bölümlerine yansıtılmıştır.

İÇ PAYDAŞ ANALİZ SONUÇLARI

Ruhiye İrfan Yurtseven İlkokulu 2019-2023 Stratejik Planı'nı hazırlamak için ihtiyaç duyulan verileri derlemek amacıyla yapılan anketlerde okulumuz iç paydaşlarının algıları, görüşleri ve değerlendirmeleri alınmıştır. Ankette, öğretmenlerimizin kariyer geliştirme, iletişim, yetkilendirme, fırsat eşitliği, kararlara katılım, yönetimden memnuniyet, takdir-tanıma sistemi, performans değerlendirmesi, okulun misyon vizyon ve değerlerine ilişkin algılamalar, destek, okulda bulunan araç-gereç, kurum ortamı, çalışana kurum tarafından sağlanması gereken hizmetler faaliyet alanlarıyla ilgili sorular yansıtılmıştır. Sonucundan faydalanılamayacak hiçbir sorun dikkate alınmamıştır. İç paydaş anketlerine Okulumuz personelinden 23 kişinin katılımı sağlanmıştır. Anket sonucunda paydaşların verdikleri cevaplarda memnuniyet oranları aşağıdaki gibidir.

SIRA NO	GÖSTERGELER	SONUÇLAR %
1	Okulumuzda alınan kararlar, çalışanların katılımıyla alınır.	80,87
2	Kurumdaki tüm duyurular çalışanlara zamanında iletilir.	85,22
3	Her türlü ödüllendirmede adil olma, tarafsızlık ve objektiflik esastır.	66,09
4	Kendimi, okulun değerli bir üyesi olarak görürüm.	74,78
5	Çalıştığım okul bana kendimi geliştirme imkânı tanımaktadır.	75,65
6	Okul, teknik araç ve gereç yönünden yeterli donanıma sahiptir.	74,78
7	Okulda çalışanlara yönelik sosyal ve kültürel faaliyetler düzenlenir.	54,78
8	Okulda öğretmenler arasında ayırım yapılmamaktadır.	62,61
9	Okulumuzda yerelde ve toplum üzerinde olumlu etki bırakacak çalışmalar yapmaktadır.	71,30
10	Yöneticilerimiz, yaratıcı ve yenilikçi düşüncelerin üretilmesini teşvik etmektedir.	76,52
11	Yöneticiler, okulun vizyonunu, stratejilerini, iyileştirmeye açık alanlarını vs. çalışanlarla paylaşır.	82,61
12	Okulumuzda sadece öğretmenlerin kullanımına tahsis edilmiş yerler yeterlidir.	71,30
13	Alanıma ilişkin yenilik ve gelişmeleri takip eder ve kendimi güncellerim.	84,35

Yine iç paydaşlarımızdan olan öğrencilerimize yapılan anketimizde okul hizmetlerine ulaşma,iletişim,şikayetler,güvenirlilik,rehberlik ve yönlendirme,güvenlik,kararlara katılım,öğrenci işleri,sınıf ortamı,ders araç gereçleri,kantin,sosyal kültürel faaliyetler,kulüpler ile ilgili memnuniyet anketi düzenlenmiştir. ankete 55 öğrenci katılmıştır. Ankete katılan öğrenciler de erkek , kız eşitliği sağlanmıştır.Anket sonucunda paydaşların verdikleri cevaplarda memnuniyet oranları aşağıdaki gibidir.

SIRA NO	GÖSTERGELER	SONUÇLAR %
1	Öğretmenlerimle ihtiyaç duyduğumda rahatlıkla görüşebilirim.	91,61
2	Okul müdürü ile ihtiyaç duyduğumda rahatlıkla konuşabiliyorum.	73,55
3	Okulun rehberlik servisinden yeterince yararlanabiliyorum.	75,16
4	Okula ilettiğimiz öneri ve isteklerimiz dikkate alınır.	75,16
5	Okulda kendimi güvende hissediyorum.	89,68
6	Okulda öğrencilerle ilgili alınan kararlarda bizlerin görüşleri alınır.	74,52
7	Öğretmenler yeniliğe açık olarak derslerin işlenişinde çeşitli yöntemler kullanmaktadır.	92,26
8	Derslerde konuya göre uygun araç gereçler kullanılmaktadır.	91,94
9	Teneffüslerde ihtiyaçlarımı giderebiliyorum.	88,39
10	Okulun içi ve dışı temizdir.	70,65
11	Okulun binası ve diğer fiziki mekânlar yeterlidir.	79,35
12	Okul kantininde satılan malzemeler sağlıklı ve güvenlidir.	46,77
13	Okulumuzda yeterli miktarda sanatsal ve kültürel faaliyetler düzenlenmektedir.	75,16

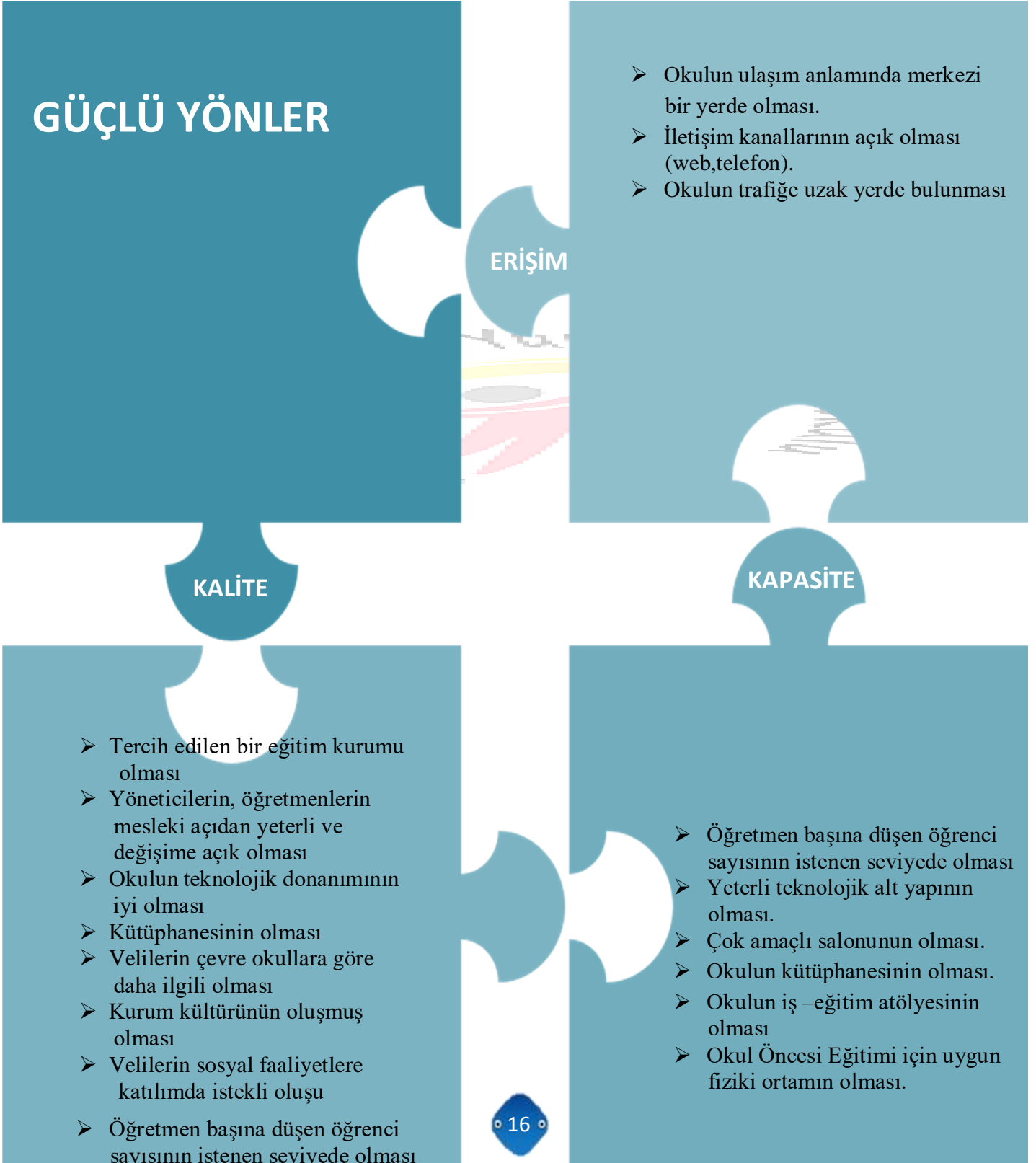
Yine iç paydaşlarımızdan olan velilerimiz ile yapılan anketimizde okul hizmetlerine ulaşma,iletişim,şikayetler,güvenirlilik,rehberlik ve yönlendirme,güvenlik, kararlara katılım, ders araç gereçleri,kantin,sosyal kültürel faaliyetler, toplumsal çalışmalar,sosyal donatıların kullanımı ile ilgili memnuniyet anketi düzenlenmiştir. Anket sonucunda paydaşların verdikleri cevaplarda memnuniyet oranları aşağıdaki gibidir.

SIRA NO	GÖSTERGELER	SONUÇLAR %
1	İhtiyaç duyduğumda okul çalışanlarıyla rahatlıkla görüşebiliyorum.	83,49
2	Bizi ilgilendiren okul duyurularını zamanında öğreniyorum.	84,76
3	Öğrencimle ilgili konularda okulda rehberlik hizmeti alabiliyorum.	80,63
4	Okula ilettiğim istek ve şikâyetlerim dikkate alınıyor.	75,56
5	Öğretmenler yeniliğe açık olarak derslerin işlenişinde çeşitli yöntemler kullanmaktadır.	83,81
6	Okulda yabancı kişilere karşı güvenlik önlemleri alınmaktadır.	61,27
7	Okulda bizleri ilgilendiren kararlarda görüşlerimiz dikkate alınır.	72,70
8	E-Okul Veli Bilgilendirme Sistemi ile okulun internet sayfasını düzenli olarak takip ediyorum.	75,87
9	Çocuğumun okulunu sevdiğini ve öğretmenleriyle iyi anlaştığını düşünüyorum.	93,65
10	Okul, teknik araç ve gereç yönünden yeterli donanıma sahiptir.	70,79
11	Okul her zaman temiz ve bakımlıdır.	68,89
12	Okulun binası ve diğer fiziki mekânlar yeterlidir.	68,25
13	Okulumuzda yeterli miktarda sanatsal ve kültürel faaliyetler düzenlenmektedir.	68,57

GZFT (GÜÇLÜ, ZAYIF, FIRSAT, TEHDİT) ANALİZİ

Okulumuzun temel istatistiklerinde verilen okul künyesi, çalışan bilgileri, bina bilgileri, teknolojik kaynak bilgileri ve gelir gider bilgileri ile paydaş anketleri sonucunda ortaya çıkan sorun ve gelişime açık alanlar iç ve dış faktör olarak değerlendirilerek GZFT tablosunda belirtilmiştir. Dolayısıyla olguyu belirten istatistikler ile algıyı ölçen anketlerden çıkan sonuçlar tek bir analizde birleştirilmiştir.

Kurumun güçlü ve zayıf yönleri donanım, malzeme, çalışan, iş yapma becerisi, kurumsal iletişim gibi çok çeşitli alanlarda kendisinden kaynaklı olan güçlülükleri ve zayıflıkları ifade etmektedir ve ayrımda temel olarak okul müdürü/müdürlüğü kapsamında bakılarak iç faktör ve dış faktör ayrımı yapılmıştır.



ZAYIF YÖNLER

ERİŞİM

- Okul öncesi eğitim tanıtımının yeterli olmaması
- Öğrenci devamsızlıklarının olması

KALİTE

- Öğretmen ve yöneticilere yönelik hizmet içi faaliyetlerin düzenlenmemesi.
- Sosyal,kültürel ,sportif faaliyetlerin yetersizliği.
- Eğitsel ve Rehberlik hizmetlerinin yetersiz olması .
- Çalışanların ödüllendirilmemesi
- Ücretli öğretmen uygulaması
- Öğrencilere yönelik oryantasyon çalışmalarının yetersizliği
- Öğretmen sirkülasyonundan dolayı kurum kültürünün oluşmaması
- Özel eğitilmiş yada üstün yetenekli öğrencilerin eğitimi için öğretmen yeterliliğinin olmaması

KAPASİTE

- Çalışanların motivasyon ve örgütsel bağlılığının düşük olması.
- Donatım eksikliğinin olması.

FIRSATLAR

- Eğitim –Öğretime ilişkin taleplerin giderek artması
- Ulaşım kolaylığı.
- Hastane ve sağlık ocaklarının yakın olması.
- Kütüphaneye yakın olması

KALİTE

KAPASİTE

- Kurumun çevrede saygın bir imajının olması
- Okula yönelik veli desteğinin olması.
- Kaliteli eğitim-öğretime talebin artması.
- Paydaş kitlesinin geniş olması.

- Hayırsever desteğinin olması
- Norm kadro doluluk oranının yüksek olması.
- Çok amaçlı salona ve atölyeye sahip olması

TEHDİTLER

- Öğrencilerin mevsimlik işçi olarak çalıştırılması.
- Velilerin okul öncesi eğitim ile ilgili yeterli bilgiye sahip olmaması.
- Okulun çevresindeki iki lisenin öğrencilerinin olumsuz davranışlar sergilemesi öğrencilerimize olumsuz rol model olmaları

- Kurumun çevrede saygın bir imajının olması
- Okula yönelik veli desteğinin olması
- Kaliteli eğitim-öğretime talebin artması.
- Paydaş kitlesinin geniş olması.

KAPASİTE

- Kurumun çevrede saygın bir imajının olması
- Okula yönelik veli desteğinin olması
- Kaliteli eğitim-öğretime talebin artması.
- Paydaş kitlesinin geniş olması.
- Velilerin öğrenci davranışları ve eğitim – öğretim konusunda profillerinin çok iyi olmaması
- Parçalanmış aile sayısının artması
- Kayıt bölgesinin genişlemesi.
- Bireylerde oluşan teknoloji bağımlılığı
- Okulumuz çevresinde kitap okuma, spor yapma,kültürel faaliyette bulunma alışkanlığının zayıf olması
- Gelişen ve değişen teknolojiye ait donanım maliyetinin yüksek olması

Gelişim ve sorun alanları analizi ile GZFT analizi sonucunda ortaya çıkan sonuçların planın geleceğe yönelim bölümü ile ilişkilendirilmesi ve buradan hareketle hedef, gösterge ve eylemlerin belirlenmesi sağlanmaktadır.

Gelişim ve sorun alanları ayırımında eğitim ve öğretim faaliyetlerine ilişkin üç temel tema olan Eğitime Erişim, Eğitimde Kalite ve kurumsal Kapasite kullanılmıştır. Eğitime erişim, öğrencinin eğitim faaliyetine erişmesi ve tamamlamasına ilişkin süreçleri; Eğitimde kalite, öğrencinin akademik başarısı, sosyal ve bilişsel gelişimi ve istihdamı da dâhil olmak üzere eğitim ve öğretim sürecinin hayata hazırlama evresini; Kurumsal kapasite ise kurumsal yapı, kurum kültürü, donanım, bina gibi eğitim ve öğretim sürecine destek mahiyetinde olan kapasiteyi belirtmektedir.

EĞİTİM VE ÖĞRETİME ERİŞİM	EĞİTİM VE ÖĞRETİMDE KALİTE	KURUMSAL KAPASİTE
<ul style="list-style-type: none"> Okul öncesi eğitimde bilinçlenme Okula devamsızlık Öğrencilere yönelik oryantasyon faaliyetleri Özel eğitime ihtiyaç duyan bireylerin uygun eğitime erişimi 	<ul style="list-style-type: none"> Bilimsel, kültürel, sanatsal ve sportif faaliyetler Okuma kültürü Öğretmenlere yönelik hizmet içi eğitimler Eğitimde ve öğretim süreçlerinde bilgi ve iletişim teknolojilerinin kullanımı Üstün yetenekli öğrencilere yönelik eğitim öğretim hizmetleri Özel eğitime ihtiyacı olan bireylere sunulan eğitim ve öğretim hizmetleri Okul sağlığı ve hijyen Okul güvenliği Zararlı alışkanlıklar Eğitsel, mesleki ve kişisel rehberlik hizmetleri Eğitsel değerlendirme ve tanılama Önceki öğrenmelerin belgelendirilmesi 	<ul style="list-style-type: none"> İnsan kaynakları planlaması Çalışanların ödüllendirilmesi ve motivasyon İnsan kaynağının genel ve mesleki yeterliklerinin geliştirilmesi Okulun bütçeleme süreçlerindeki yetki ve sorumlulukları Ödeneklerin etkin ve verimli kullanımı Alternatif finansman kaynaklarının artırılması Okul-Aile birliği gelirleri Çalışma ortamı ve koşulları Okul ve kurumların sosyal, kültürel, sanatsal ve sportif faaliyet alanlarının yetersizliği Özel eğitime ihtiyacı olan öğrencilere uygun eğitim ve öğretim ortamları Donatım eksikliği Teknolojik altyapı eksikliği Stratejik yönetim ve planlama anlayışı İş sağlığı ve güvenliği İç kontrol sistemi Projelerin etkililiği ve proje çıktılarının sürdürülebilirliği Kurumsal aidiyet İç ve dış paydaşlarla etkin ve sürekli iletişim Hizmetlerin elektronik ortamda sunumu. Bilgi temini

Stratejik Plan Mimarisi

1. Eğitim ve Öğretime Erişim

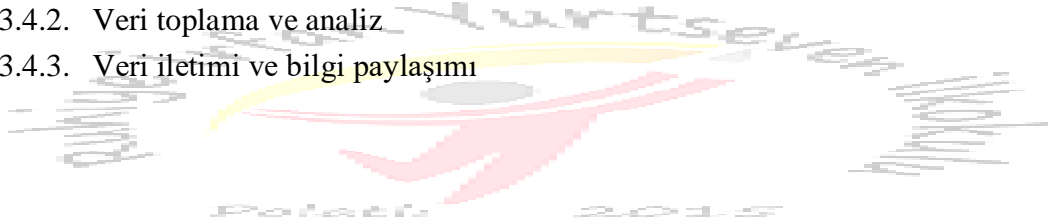
- 1.1. Eğitim ve Öğretime Katılım ve Tamamlama
 - 1.1.1. Okul öncesi eğitimde okullaşma devam ve tamamlama
 - 1.1.2. Zorunlu eğitimde okullaşma, devam ve tamamlama

2. Eğitim ve Öğretimde Kalite

- 2.1. Öğrenci Başarısı ve Öğrenme Kazanımları
 - 2.1.1. Öğrenci
 - 2.1.1.1. Hazır oluş
 - 2.1.1.2. Sağlık
 - 2.1.1.3. Erken çocukluk eğitimi
 - 2.1.1.4. Kazanımlar
 - 2.1.2. Öğretmen
 - 2.1.3. Öğretim programları ve materyalleri
 - 2.1.4. Eğitim - öğretim ortamı ve çevresi
 - 2.1.5. Rehberlik
 - 2.1.6. Ölçme ve değerlendirme

3. Kurumsal Kapasite

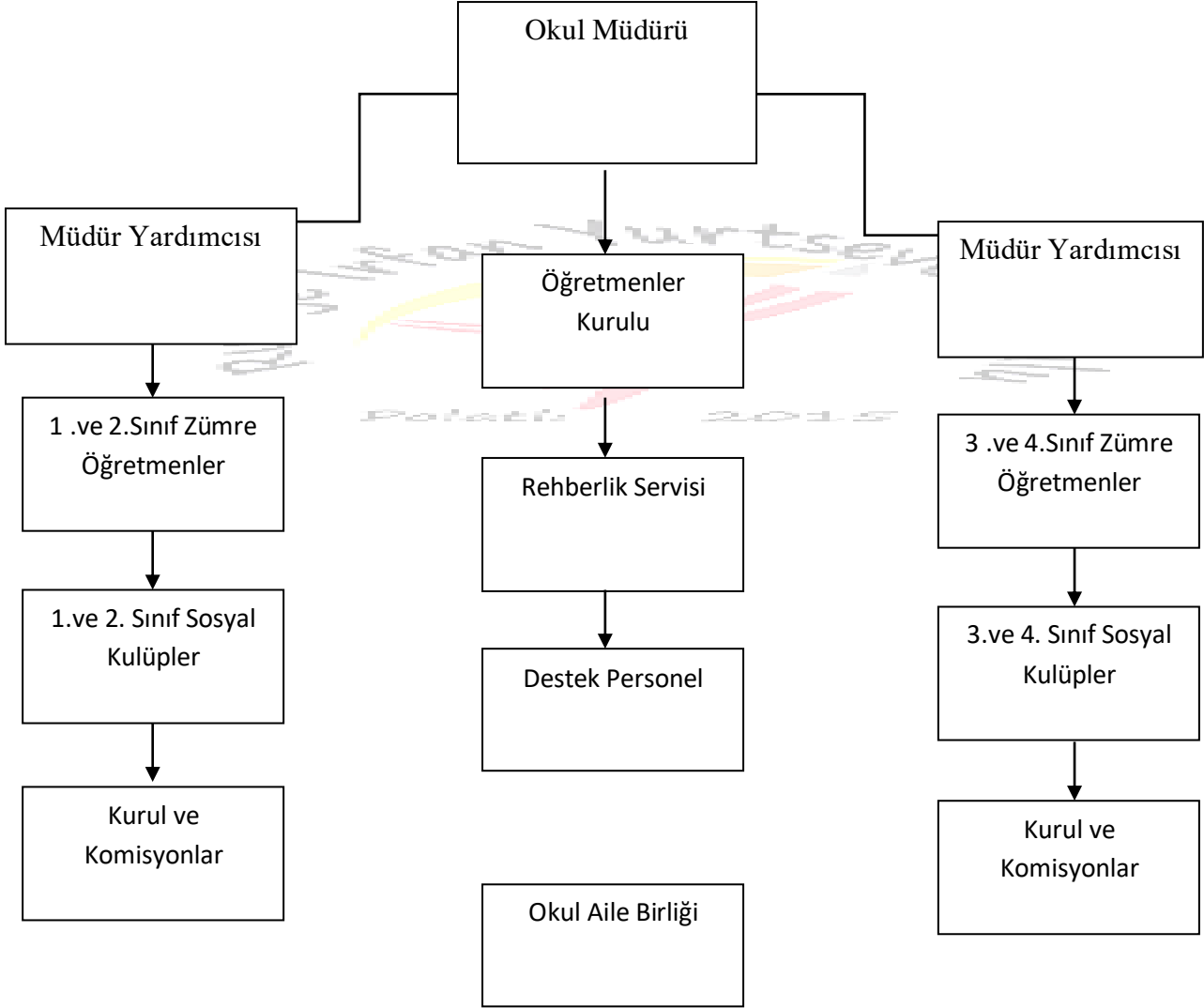
- 3.1. Beşeri Alt Yapı
 - 3.1.1. İnsan kaynakları planlaması
 - 3.1.2. İnsan kaynakları yönetimi
 - 3.1.3. İnsan kaynaklarının eğitimi ve geliştirilmesi
- 3.2. Fiziki ve Mali Alt Yapı
 - 3.2.1. Finansal kaynakların etkin yönetimi
 - 3.2.2. Okul bazlı bütçeleme
 - 3.2.3. Donatım
- 3.3. Yönetim ve Organizasyon
 - 3.3.1. Kurumsal yapının iyileştirilmesi
 - 3.3.2. İzleme ve değerlendirme
 - 3.3.3. Sosyal tarafların katılımı ve yönetişim
 - 3.3.3.1. Çoğulculuk
 - 3.3.3.2. Katılımcılık
 - 3.3.3.3. Şeffaflık ve hesap verebilirlik
 - 3.3.4. Kurumsal iletişim
- 3.4. Bilgi Yönetimi
 - 3.4.1. Elektronik ağ ortamlarının etkinliğinin artırılması
 - 3.4.2. Veri toplama ve analiz
 - 3.4.3. Veri iletimi ve bilgi paylaşımı



1.KURUM İÇİ ANALİZ

Kurum içi analiz bölümünde; Okulumuzun teşkilat yapısı, insan kaynakları, eğitim-öğretim istatistikleri, karar alma işlemleri ve süreçleri, eğitimde teknoloji kullanımı, teknolojik altyapı ve donanımı, bilgi ve iletişim teknolojileriyle yürütülen proje ve faaliyetleri, eğitimin finansmanı (mali kaynaklar), fiziksel kapasitesi, kurumsal yapısı ve kurum kültürü analiz edilmiştir. Kurumumuzda çalışanların tutum, inanç, varsayım ve beklentileri ile bireylerin davranışlarını ve bireyler arası ilişkileri belirleyen faaliyetler, kurum kültürümüzün önemli parçalarıdır. Okulumuz; çalışanların kurumsal değerleri sürdürmelerini, kurumu sahiplenmelerini ve kendilerini mutlu hissetmelerini sağlayacak toplantı, tören, eğitim gibi etkinliklere önem vermektedir.

Ruhiye İrfan Yurtseven İlkokulu Organizasyon Şeması



Şekil 3 : Ruhiye İrfan Yurtseven İlkokulu Organizasyon Şeması



3. BÖLÜM

MİSYON, VİZYON

VE

TEMEL DEĞERLER

A. MİSYON, VİZYON VE TEMEL DEĞERLER

Misyonumuz

Tüm paydaşlarımızla birlikte, evrensel değerlerin farkında olan, vatandaşlık bilincine sahip, çevresine duyarlı, ekip çalışmasına yatkın, teknolojiyi kullanabilen, kendine güvenen, problem çözme becerilerine sahip, ilkel, hoşgörülü, toplumun beklentilerine uygun, araştıran sorgulayan bireyler yetiştiren kurum olmak.

Vizyonumuz

Okulumuzu eğitim öğretim, sosyal ve kültürel faaliyetler açısından, veli ve öğrenciler için cazibe merkezi haline getirerek kaliteyi her alanda yakalayabilmek..

Temel Deęerlerimiz

Dayanıřma

Dürüstlük

Bilimsellik

Yenilięe Açık Olma

Çalıřkanlık

Hořgörü

řeffaflık

Saygınlık

Katılımcılık

Güvenirlik

Tarafsızlık

Kalite

Verimlilik

Etiklik

Öęrenci Merkezlik

Sanatsal ve Yaratıcı
Düşünme

B. STRATEJİK PLAN GENEL TABLOSU

STRATEJİK AMAÇ 1

Kayıt bölgemizde yer alan çocukların okullaşma oranlarını artıran, öğrencilerin uyum ve devamsızlık sorunlarını gideren etkin bir yönetim yapısı kurmak.

✓ Stratejik Hedef 1.1.

Kayıt bölgemizde yer alan çocukların okullaşma oranlarını arttırmak ve öğrencilerin uyum ve devamsızlık sorunlarını gidermek.

STRATEJİK AMAÇ 2

Öğrencilerimizin gelişmiş dünyaya uyum sağlayacak şekilde donanımlı bireyler olabilmesi için eğitim ve öğretimde kaliteyi arttırmak.

✓ Stratejik Hedef 2.1.

Öğrenme kazanımlarını takip eden ve velileri de sürece dâhil eden bir yönetim anlayışı ile öğrencilerimizin akademik başarıları ve sosyal faaliyetlere etkin katılımını arttırmak.

✓ Stratejik Hedef 2.2.

Etkin bir rehberlik anlayışıyla, öğrencilerimizi ilgi ve becerileriyle orantılı bir şekilde üst öğrenime hazır hale getiren daha kaliteli bir kurum yapısına geçmek.

STRATEJİK AMAÇ 3

Eğitim ve öğretim faaliyetlerinin daha nitelikli olarak verilebilmesi için okulumuzun kurumsal kapasitesini güçlendirmek.

✓ Stratejik Hedef 3.1.

Müdürlüğümüz hizmetlerinin etkin sunumunu sağlamak üzere insan kaynaklarının yapısını ve niteliğini geliştirmek.

✓ Stratejik Hedef 3.2.

Plan dönemi sonuna kadar, belirlenen kurum standartlarına uygun eğitim ortamlarını tesis etmek; okul güvenliği, hijyen ve temizlik sorunlarını çözebilen bir yönetim yapısını oluşturmak .

✓ Stratejik Hedef 3.3.

Plan dönemi sonuna kadar etkin bir izleme ve değerlendirme sistemiyle desteklenen, bürokrasinin azaltıldığı, çoğulcu, katılımcı, şeffaf ve hesap verebilir bir yönetim ve organizasyon yapısını oluşturmak.



4. BÖLÜM

AMAÇ, HEDEF

VE

EYLEMLER

STRATEJİK AMAÇ, HEDEF VE TEDBİRLER

1.TEMA

EĞİTİM VE ÖĞRETİME

ERİŞİM

STRATEJİK AMAÇ 1.

Kayıt bölgemizde yer alan çocukların okullaşma oranlarını artıran, öğrencilerin uyum ve devamsızlık sorunlarını gideren etkin bir yönetim yapısı kurmak.

✓ Stratejik Hedef 1.1.

Kayıt bölgemizde yer alan çocukların okullaşma oranlarını arttırmak ve öğrencilerin uyum ve devamsızlık sorunlarını gidermek.

PERFORMANS GÖSTERGELERİ

No	Performans Göstergeleri	Hedef					
		Mevcut	2018	2019	2020	2021	2022
1.1.1	İlkokul 1.sınıf öğrencilerinden en az bir yıl okul öncesi eğitim almış olanların sayısı	70	83	92	102	116	116
1.1.2	Anasınıfı ve 1.sınıf öğrencilerine yönelik yapılan oryantasyon çalışmalarına katılan öğrenci sayısı	110	-	113	114	116	116
1.1.3	Anasınıfı ve 1.sınıf velilerinin kaynaşmalarına yönelik yapılan çalışma sayısı	-	1	2	2	3	4
1.1.4	Bir eğitim öğretim döneminde 20 gün ve üzeri devamsız yapan öğrenci sayısı	72	54	30	20	10	5
1.1.5	Bir eğitim öğretim döneminde 20 gün ve üzeri devamsız yapan yabancı öğrenci sayısı	60	45	25	15	10	5
1.1.6	Kayıt bölgesindeki öğrencilerden okula kayıt yaptıranların sayısı	105	106	107	108	109	110

Hedefin mevcut durumu.

Bireylerin eğitim ve öğretime katılımı ve tamamlaması, sosyal ve ekonomik kalkınmanın sürdürülebilmesinde önemli bir etken olarak görülmektedir. Bu nedenle eğitim ve öğretime katılımın artırılması ve eğitim hizmetinin bütün bireylere adil şartlarda sunulması gerekmektedir. Okulumuzda anasınıfına devam oranının %60,44 olduğu görülmektedir. Türkiye şartlarında iyi olduğu gözükken bu oranın 1.sınıfta eğitim kalitesini düşürdüğü görülmektedir. Öğrencilere yönelik yapılan oryantasyon çalışmalarının oranına bakıldığında %95 olarak gözükmektedir. Yine örgün eğitimde 20 gün ve üzeri devamsız öğrencilerin oranına baktığımızda %16,9 olduğu görülmektedir. Bu oranı genelde mevsimlik işçi olarak çalıştırılan öğrencilerimiz ve sürekli devamsız yabancı uyruklu öğrencilerimiz oluşturmaktadır. İlkokul sonrası 4.sınıftan 5.sınıfa geçen öğrencilerimizin bilgilendirilme oranı mevcut değildir. Aynı durum velilerin bilgilendirilmesinde de mevcuttur. Okula erişime yönelik yıl içerisinde yapılan ev ziyaretleri sayısı 71'dir. Toplamda 61 öğrencimizin olduğu düşünülürse ev ziyaretleri oranı %85 çıkmaktadır. Kayıt bölgesindeki öğrencilerin okula kayıt yaptıranların oranı %91.1 çıkmaktadır. Kayıt yaptırmayan öğrenciler ile ilgili yapılan çalışmalarda yabancı uyruklu, mevsimlik tarım işçisi ve sonradan adres kayıt bölgemizden taşınan öğrenciler olduğu görülmektedir.

EYLEMLER

No	Eylem İfadesi	Eylem Sorumlusu	Eylem Tarihi
1	Okul öncesi eğitim için imkânları kısıtlı olan öğrencilerin maliyetleri ile ilgili okulunda ana sınıfı bulunan okul idareleri ile görüşülüp okul aile birlikleri tarafından masraflarının karşılanması sağlanacaktır.	OKUL MÜDÜRÜ MÜDÜR YARDIMCISI	01 Eylül-01 Kasım
2	1.sınıf başlayan öğrencilerin uyumunu kolaylaştırmak için hem öğrenciler hem de velilere yönelik rehberlik servisimiz tarafından seminer, toplantı ve etkinlikler yapılacaktır.	REHBER ÖĞRETMEN	01 Eylül-01 Kasım
3	Velilerin kaynaşması için çay günü düzenlenecektir.	OKUL MÜDÜRÜ 1.SINIF ÖĞRETMENLERİ	01 Nisan-30 Mayıs
4	Mahalle muhtarı ve okul aile birliği başkanı, bölgenin kanaat önderleri ile iş birliği yapılarak okula devamın sağlanmasına yönelik çalışmalar yapılacaktır.	OKUL MÜDÜRÜ	01 Ekim-30 Nisan
5	Okula devami sağlamak için ailelere ve öğrencilere eğitimin önemi ve getirileri hakkında bilgilendirme çalışmaları yapılacaktır.	REHBER ÖĞRETMEN	Her ayın son haftası
6	Okula devami sağlamak ve eğitimin önemini benimsetmek için ev ziyaretleri yapılacaktır.	OKUL MÜDÜRÜ MÜDÜR YARDIMCISI İLGİLİ SINIF ÖĞRETMENİ	01 Ekim-30 Nisan
7	Sürekli devamsız yabancı uyruklu öğrencilerin velilerinin ekonomik durumları da incelenerek gerekli görülenler sosyal yardımlaşma ve dayanışma vakfına yönlendirilecek.	OKUL MÜDÜRÜ MÜDÜR YARDIMCISI	01 Ekim-31 Aralık

2.TEMA

EĐİTİM-ÖĐRETİMDE

KALİTE

STRATEJİK AMAÇ 2

Öğrencilerimizin gelişmiş dünyaya uyum sağlayacak şekilde donanımlı bireyler olabilmesi için eğitim ve öğretimde kaliteyi arttırmak.

✓ Stratejik Hedef 2.1.

Öğrenme kazanımlarını takip eden ve velileri de sürece dâhil eden bir yönetim anlayışı ile öğrencilerimizin akademik başarıları ve sosyal faaliyetlere etkin katılımını arttırmak.

Performans göstergeleri

No	Performans Göstergeleri	Mevcut Durum	Hedef				
		2018	2019	2020	2021	2022	2023
2.1.1	Kaynaştırma eğitiminin amaçları ve önemi hakkında bilgilendirilen yönetici ve öğretmen sayısı	21	22	23	24	26	26
2.1.2	Bir eğitim ve öğretim yılında sanat, bilim, kültür ve spor alanlarında en az bir faaliyete katılan öğrenci sayısı	520	520	520	520	520	520
2.1.3	Öğrenci başına okunan kitap sayısı	55	50	52	54	55	55
2.1.4	Beyaz Bayrak Sertifikası'nı yenileme için yapılan başvuru sayısı	1	-	-	1	1	1
2.1.5	Obezite, sağlıklı yaşam ve sağlıklı beslenme konusunda düzenlenen faaliyet sayısı	-	2	3	4	4	4
2.1.6	Obezite, sağlıklı yaşam ve sağlıklı beslenme konusunda düzenlenen faaliyetlere katılan öğrenci sayısı	300	380	400	420	430	450

Hedefin Mevcut Durumu

Nitelikli bireylerin yetiştirilmesine imkân sağlayacak kaliteli bir eğitim sistemi; bireylerin potansiyellerinin açığa çıkarılmasına ortam sağlayarak hem bedensel, ruhsal ve zihinsel gelişimlerini desteklemeli hem de akademik başarı düzeylerini artırmalıdır.

Bu kapsamda kaliteli bir eğitim için bütün bireylerin sosyal, kültürel, bedensel, ruhsal ve zihinsel gelişimlerine yönelik faaliyetlere katılım oranlarının ve öğrencilerin akademik başarı düzeylerinin artırılması gerekmektedir.

Kaliteli bir eğitim için bütün bireylerin sosyal, kültürel, bedensel, ruhsal ve zihinsel gelişimlerine yönelik faaliyetlere katılımı desteklenmelidir. Öğrencilerimizin sosyal, kültürel, bedensel, ruhsal ve zihinsel gelişimlerine katkı sağlamak amacıyla okulumuzda, ilçemizde yerel düzeyde sportif, sanatsal ve kültürel faaliyetler gerçekleştirilmektedir.

Okulumuzda özel eğitime yönlendirilen öğrenci sayı 8 olarak gözükmektedir. Bu öğrencilere yönelik evde eğitim ve kaynaştırma eğitimi verilmektedir. Kaynaştırma eğitiminin amaçlarına yönelik bilgilendirilen veya kurs alan öğretmen ve yöneticilerin oranı %13 olarak gözükmektedir.

Okulumuzda bir eğitim ve öğretim yılında sanat, bilim, kültür ve spor alanlarında en az bir faaliyete katılan öğrenci oranının bir önceki yıla göre %61 artışla %100'e çıktığı görülmektedir. Öğrencilerimizin okuduğu kitap sayıları irdelendiğinde bir eğitim-öğretim yılında 1 öğrencinin okuduğu kitap sayısının ortalama 55 olduğu tespit edilmiştir.

Temiz okul, temiz çevre kapsamında okulumuz bundan önceki yıllarda 3 kez "Beyaz Bayrak Sertifikası'na" başvurmuş 2013-2014 ve 2017-2018 eğitim öğretim yıllarında bu sertifikayı almaya hak kazanmıştır.

Sağlık ve hijyen konusunda bireylerin bilinçlendirilmesi amacıyla Sağlık Bakanlığı ile Bakanlığımız arasında Ağız ve Diş Sağlığı Bilincinin Geliştirilmesi İş Birliği Protokolü, Okullarda Diyabet Eğitim Programı İş Birliği Protokolü, Beslenme Dostu Okullar Projesi İş Birliği Protokolü, Okul Sağlığı Hizmetleri İş Birliği protokolleri imzalanmış okulumuz bu protokollere uygun olarak çalışmalarını yürütmektedir.

Potansiyelinin farkında, ruhen ve bedenen sağlıklı, iletişim becerileri yüksek ve akademik yönden başarılı bireylerin yetişmesine imkan sağlanması hedeflenmektedir.

EYLEMLER

No	Eylem İfadeleri	Eylem Sorumlusu	Eylem Tarihi
1	Rehberlik ve araştırma merkeziyle koordineli çalışılıp kaynaştırma eğitiminin amaçları ve önemi hakkında yönetici ve öğretmenlerin bilgilendirilmeleri sağlanacaktır.	OKUL MÜDÜRÜ REHBER ÖĞRETMEN	Her ayın son haftası
2	İl,ilçe çapında yapılan her türlü kültürel yarışma ve faaliyetlere öğrencilerin katılımları sağlanacaktır.	OKUL MÜDÜRÜ MÜDÜR YARDIMCILARI SINIF ÖĞRETMENLERİ	01Eylül-14 Haziran
3	"Çocuk Zeka-Oyun Sınıfı" aktif kullanılacak her ay bir turnuva düzenlenerek çocukların ruhsal ve zihinsel gelişimlerine katkı sağlanacaktır.	OKUL MÜDÜRÜ	01 Ekim-30Mayıs
4	Haftada en az 1 kitap olacak şekilde okuma etkinliği düzenlenecektir.	PROJE EKİBİ	Her Hafta
5	Kütüphanecilik Kulübü oluşturularak okul kütüphanesinin aktif işleme sağlanacaktır.	KLÜP ÖĞRETMENLERİ	01Eylül-14 Haziran
6	Kitap okuma alışkanlığının artırılması için kütüphanemiz paydaşlarla iş birliği yapılarak zenginleştirilecektir.	OKUL MÜDÜRÜ KLÜP ÖĞRETMENLERİ	Kişi ,kurum yada kuruluşlarla yapılacak görüşme durumuna göre
7	Beslenme Dostu Okul Projesi kapsamında her aya bir etkinliğin düzenlenmesi sağlanacaktır.	PROJE EKİBİ	Her ayın ikinci haftası
8	Velilerin çocukların ilgi ve yeteneklerinin farkına varabilmelerini sağlamak için rehberlik servisinden etkin yararlanması sağlanacaktır.Velilere yönelik seminer çalışması yapılacaktır.	REHBER ÖĞRETMEN	İki ayda bir
9	Bireysel yetenek ve becerileri olan öğrencilerin tespiti için ifade ve beceri derslerinde etkinlikler düzenleyip rehberlik servisine yönlendirmesi sağlanacaktır.	SINIF ÖĞRETMENLERİ REHBER ÖĞRETMEN	01Eylül-14 Haziran

✓ Stratejik Hedef 2.2.

Etkin bir rehberlik anlayışıyla, öğrencilerimizi ilgi ve becerileriyle orantılı bir şekilde üst öğrenime hazır hale getiren daha kaliteli bir kurum yapısına geçmek.

Performans göstergeleri

No	Performans Göstergeleri	Mevcut Durum	Hedef				
			2018	2019	2020	2021	2022
2.2.1	Meslek tanıtım faaliyetleri düzenleme sayısı	-	2	3	4	5	6
2.2.2	Öğrenci ve Öğretmenlerin bilişim teknolojilerinden yararlanma oranı (%)	-	156	208	260	312	364
2.2.3	Yazar ve kitap tanıtım sayısı	2	2	3	4	4	4

Eylemler

No	Eylem İfadeleri	Eylem Sorumlusu	Eylem Tarihi
1	Çeşitli meslek gruplarına mensup kişilerin okula davet edilmesi,tanıtıcı seminerler düzenlenmesi sağlanacaktır.	OKUL MÜDÜRÜ REHBER ÖĞRETMEN	Kişi ,kurum yada kuruluşlarla yapılacak görüşme durumuna göre
2	Bilişim teknolojileri sınıfı oluşturmak için e-talep modülü üzerinden ödenek talep edilecek.	OKUL MÜDÜRÜ MÜDÜR YARDIMCILARI	e-talep modülü üzerinden istek ve talebin açık olduğu durumlar
3	Bilişim teknolojileri sınıfı oluşturmak için hayırsever kişilerden ve sivil toplum kuruluşlarından yardım talep edilecek.	OKUL MÜDÜRÜ	Kişi ,kurum yada kuruluşlarla yapılacak görüşme durumuna göre
4	Bilişim alanında uzman kişilerden yararlanılarak kodlama çalışmaları yapılacaktır.	OKUL MÜDÜRÜ	Kasım ve Nisan ayları içerisinde
5	Bir eğitim öğretim döneminde içerisinde en az bir kere okula yazar davet edilecek,kitap tanıtımı yapılacaktır	OKUL MÜDÜRÜ	Mayıs ayı içerisinde



3.TEMA
EĐİTİM-ÖĐRETİMDE
KAPASİTE

STRATEJİK AMAÇ 3

Eğitim ve öğretim faaliyetlerinin daha nitelikli olarak verilebilmesi için okulumuzun kurumsal kapasitesini güçlendirmek.

✓ Stratejik Hedef 3.1.

Müdürlüğümüz hizmetlerinin etkin sunumunu sağlamak üzere insan kaynaklarının yapısını ve niteliğini geliştirmek.

Performans Göstergeleri

No	Performans Göstergeleri	Mevcut Durum	Hedef				
		2018	2019	2020	2021	2022	2023
3.1.1	Sivil Savunma tatbikatı faaliyetlerine katılan öğretmen ve öğrenci sayısı	551	521	510	515	520	520
3.1.2	Okulumuz personeline yönelik düzenlenen sosyal faaliyet sayısı	2	2	3	3	4	4
3.1.3	Okulumuz bünyesinde düzenlenen sosyal faaliyetlere katılan personel sayısı	18	19	20	23	24	25
3.1.4	Okulumuz personelinden iş güvenliği eğitimine katılanların sayısı	28	29	30	31	32	33
3.1.5	Hizmet içi eğitim faaliyetlerine katılımcı sayısı	4	7	10	13	17	20
3.1.6	Okulda yapılan faaliyetleri duyurmaya yönelik yapılan bilgilendirme toplantı sayısı	-	1	2	3	4	5

Hedefin Mevcut Durumu

Örgütlerin görev alanına giren konularda, faaliyetlerini etkin bir şekilde yürütebilmesi ve nitelikli ürün ve hizmet üretebilmesi için güçlü bir insan kaynağına sahip olması gerekmektedir. Bu bağlamda okulumuzun beşeri altyapısının güçlendirilmesi gerekmektedir.

2019 yılı verilerine göre okulumuzda Eğitim-Öğretim Hizmetleri Sınıfında 27, destek personel ekibinde 3 personelimiz mevcuttur.

Okulda bütünlüğü sağlamak , çalışanlar arası iletişim ve bağı kuvvetlendirmek adına 2019 yılı içerisinde 2 adet sosyal faaliyet düzenlenmiştir. Bu faaliyete katılımın ise %70 olduğu görülmektedir.

6645 sayılı İş Sağlığı ve Güvenliği Kanunu kapsamında , kamu-kurum ve kuruluşlarında iş güvenliği ile personel eğitimleri başlamıştır. Bu kapsamda 2014 yılı içerisinde herhangi bir eğitim yapılmamıştır. Ancak 2018 yılında 25 personelimiz bu eğitimi almıştır.Bütün personelin bu konuyla ilgili eğitimlerini tamamlamaları hedeflenmektedir.

2019 yılı içerisinde Öğretmen ve yöneticilerimizin Hizmet içi eğitimlere katılma sayısına baktığımızda 7 katılımın olduğu görülmektedir.

Fiziki kapasitenin geliştirilmesi, sosyal, sportif ve kültürel alanlar oluşturulması yoluyla kullanıcı memnuniyetinin artırılması, okulumuzun kaynaklarının etkin, ekonomik ve verimli kullanılması, hayırseverlerin okulumuza katkısının artırılması ve bireylerin eğitim ortamlarından daha rahat faydalanmasını sağlayacak fiziki düzenlemelerin yapılması hedeflenmektedir.

EYLEMLER

No	Eylem İfadeleri	Eylem Sorumlusu	Eylem Tarihi
1	Sivil savunma tatbikatlarına yönelik yapılan çalışmalar öncesi öğrencilere gerekliliği ile ilgili bilgi verilecektir.	OKUL MÜDÜRÜ SİVİL SAVUNMA KLÜBÜ	1-28 Şubat
3	Okulumuz çalışanlarının motivasyonunu ve iş doyumunu artırmaya yönelik çalışmalar yapılacaktır.	OKUL MÜDÜRÜ	Her ayın son haftası
4	Okulumuz çalışanlarının birlikteliğini sağlamak için yılsonu piknik, öğretmenler günü ve iftar etkinliği yapılacaktır.	OKUL MÜDÜRÜ	24 Kasım-20 Mayıs
5	Okulumuz personelinin iş güvenliği eğitimini tamamlamaları sağlanacaktır.	OKUL MÜDÜRÜ MÜDÜR YARDIMCILARI	01 Eylül-14 Haziran
6	Talep eden her çalışanın hizmet içi eğitimlere adil koşullarda ulaşabilmesi sağlanacaktır.	OKUL MÜDÜRÜ MÜDÜR YARDIMCILARI	Her ay
7	Öğretmen ,öğrenci ve veli bilgilendirme toplantıları yapılacaktır.	OKUL MÜDÜRÜ REHBER ÖĞRETMEN	Ekim –Aralık dönemi ve Mart- Mayıs dönemi

✓ Stratejik Hedef 3.2.

Plan dönemi sonuna kadar, belirlenen kurum standartlarına uygun eğitim ortamlarını tesis etmek; okul güvenliği, hijyen ve temizlik sorunlarını çözebilen bir yönetim yapısını oluşturmak .

Performans Göstergeleri

No	Performans Göstergesi	Mevcut Durum	Hedef				
		2018	2019	2020	2021	2022	2023
3.2.1	Çok amaçlı salon veya konferans salonunda yapılan çalışmalardan faydalanan öğrenci oranı (%)	520	520	520	520	520	520
3.2.2	Kütüphane için hayırseverler ,kurum ve kuruluşlarla yapılan görüşme sayısı	-	2	3	4	5	6
3.2.3	Okulun paydaşlarının hijyen eğitiminden yararlanma sayısı	-	% 70	% 80	% 90	% 100	% 100
3.2.4	Öğrenci servislerinin denetim ve takibi sayısı	9	9	9	9	9	9
3.2.5	Okula ziyarete gelen kişileri kayıt altına alma sayısı	-	156	260	312	364	416

Hedefin Mevcut Durumu

Okulun fiziki ortamlarının iyileştirilerek ihtiyaca cevap verecek düzeye getirilmesi, alternatif finansal kaynaklarla eğitimin desteklenmesi, kaynak kullanımında etkinliğin ve verimliliğin sağlanması gerekmektedir.

Okulumuzun mali kaynakları okul aile birliği ve kantin kirasından sağlanmaktadır.

Mevcut hedef ile ilgili olarak kütüphanenin zenginleştirilmesi ile ilgili hayırseverler, kamu kurum ve kuruluşlarıyla bundan önce herhangi bir görüşme yapılmadığı görülmektedir

Fiziki kapasitenin geliştirilmesi, sosyal, sportif ve kültürel alanlar oluşturulması yoluyla kullanıcı memnuniyetinin artırılması, okulumuzun kaynaklarının etkin, ekonomik ve verimli kullanılması, hayırseverlerin okulumuza katkısının artırılması ve bireylerin eğitim ortamlarından daha rahat faydalanmasını sağlayacak fiziki düzenlemelerin yapılması hedeflenmektedir.

EYLEMLER

No	Eylem İfadesi	Eylem Sorumlusu	Eylem Tarihi
1	Çok amaçlı salondan öğrencilerin tamamının faydalanması için sosyal faaliyetler,gösteriler , etkinlik düzenlemesi sağlanacaktır.	OKUL MÜDÜRÜ SINIF ÖĞRETMENLERİ	01Eylül-14 Haziran
2	Kütüphanemizi zenginleştirmek için hayırseverler,kurum ve kuruluşlarla okulumuzda oluşturduğumuz ekiplerin görüşmeleri sağlanacaktır.	OKUL MÜDÜRÜ KÜTÜPHANECİLİK KLÜBÜ	01Eylül-14 Haziran
3	Okul bahçeleri, öğrencilerin sosyal ve kültürel gelişimlerini destekleyecek ve aktif yaşamı teşvik edecek şekilde düzenlenecek; öğrencilerin sosyal, sanatsal, sportif ve kültürel etkinlikler yapabilecekleri Spor salonu ,tasarım beceri atölyeleri gibi alanlar oluşturulacak.	OKUL MÜDÜRÜ	01Eylül-14 Haziran
4	Temizlik ve hijyene yönelik olarak tanıtım afiş ve broşür hazırlanacak,okul personel ve öğrencilerine yönelik olarak seminer faaliyeti düzenlenecektir.	MÜDÜR YARDIMCISI REHBER ÖĞRETMEN	01 Ekim -30 Mayıs
5	Yardımcı personelin çalışma saatleri içerisinde iş önlüğü giymesi sağlanacaktır.	OKUL MÜDÜRÜ	Her Gün
6	Öğrenci servislerinin aylık denetimi sağlanacak, yetkili kurumlarla bilgi paylaşımı yapılacaktır.	OKUL MÜDÜRÜ MÜDÜR YARDIMCILARI	Her Ayın İlk Haftası
7	Ziyaret defteri uygulaması yapılacak,okula gelen ziyaretçilerin kimlikleri alınarak ziyaretçi kartı verilecektir.	OKUL MÜDÜRÜ YARDIMCI HİZMETLİLER	Her Gün

✓ **Stratejik Hedef 3.3.**

Plan dönemi sonuna kadar etkin bir izleme ve değerlendirme sistemiyle desteklenen, bürokrasinin azaltıldığı, çoğulcu, katılımcı, şeffaf ve hesap verebilir bir yönetim ve organizasyon yapısını oluşturmak.

Performans Göstergeleri

No	Performans Göstergeleri	Mevcut Durum	Hedef				
		2018	2019	2020	2021	2022	2023
3.3.1	Okulumuz hizmetlerinden yararlananların memnuniyet sayısı	444	447	452	457	462	468
3.3.2	Okulumuz çalışanlarının iş doyum memnuniyetindeki artış sayısı	26	27	28	28	29	30
3.3.3	Okulumuz çalışanlarının kurum hizmetlerine ilişkin veri akışı hususundaki memnun olanların sayısı	25	26	27	27	28	29

Hedefin Mevcut Durumu

Kurumsal yapı ve yönetim organizasyonları incelendiğinde gelişmiş ülkelerde geleneksel yaklaşımlardan ziyade çağdaş yaklaşım anlayışının tercih edildiği görülmektedir. Bu bağlamda okulumuzun kurumsal yapısının ve yönetim organizasyonunun çağdaş yaklaşım ilkeleri çerçevesinde geliştirilmesi gerekmektedir.

Öğrenci ve velilere; e-okul sisteminde üretilen öğrenci bilgileri , sınav tarihleri, sınav sonuç bilgileri,devamsızlık bilgileri gibi Bakanlığın belirlediği bilgilerden istediklerini mesaj bedeli ödemek şartıyla mobil ortamdan sorgulama yaparak ve/veya servise üye olarak erişim imkânı sağlanmaktadır.

Memnuniyet anketlerimiz vasıtasıyla okulumuzun personelinin, öğrencilerimizin ve velilerimizin her konuda tutum ve görüşlerinin zaman ve mekandan bağımsız olarak alınabilmesi, geçerli ve güvenilir sonuçların elde edilmesi sağlanmaktadır.

Bu kapsamda 2018 yılında yapılan memnuniyet anketinden okumuz hizmetlerinden yararlanan kişilerin memnuniyet oranının %76,01 olduğu görülmektedir. Yine aynı yılda çalışanlara yönelik yapılan memnuniyet anketinde oranın %73,9 olduğu gözlemlenmiştir.

Okulumuzun yönetim yapısını, 5018 sayılı Kamu Mali Yönetimi ve Kontrol Kanunu'nun getirmiş olduğu çağdaş yönetim anlayışının bileşenlerinden olan “çoğulculuk, katılımcılık, şeffaflık, hesap verebilirlik, sistem odaklı denetim” ilkeleriyle bütünleştirerek kurumsal idarenin geliştirilmesi hedeflenmektedir.

EYLEMLER

No	Eylem İfadeleri	Eylem Sorumlusu	Eylem Tarihleri
1	Okulumuz personeli ve hizmet sunmakla sorumlu olduğu velilerimizi, kamu hizmet standartları hususunda bilgilendirilecektir.	OKUL MÜDÜRÜ MÜDÜR YARDIMCILARI	Her Ayın Son Haftası
2	Mevzuattaki değişiklikler incelenerek hizmet sunumunda kolaylık ve süratlik prensibi çerçevesinde güncellenecektir.	OKUL MÜDÜRÜ MÜDÜR YARDIMCILARI	Yapılan değişikliğe müteakip ilk iş günü
3	Okulumuzca sunulan hizmetlerde kullanılan formlar sadeleştirilecektir.	OKUL MÜDÜRÜ MÜDÜR YARDIMCILARI	Her yıl Ekim ayında
6	Okulumuz görev alanlarına giren konularla ilgili hizmet sunumundan yararlananların memnuniyet oranı ölçülecektir.	MÜDÜR YARDIMCILARI	Her yıl Ekim ayında
7	Okulumuzda ki tüm çalışanlara her yıl memnuniyet anketi uygulanacaktır.	MÜDÜR YARDIMCILARI	Her yıl Ekim ayında
8	Okulumuz iş, işlem ve hizmetlerine ilişkin yazışmaların hızlı bir şekilde gerçekleştirilmesi, ihtiyaç duyulan bilgiye kolay ulaşılması, bilginin etkin yönetilmesi sağlanacaktır.	OKUL MÜDÜRÜ MÜDÜR YARDIMCILARI	Her Gün
9	Okulumuza gelen yazışmaların duyurusu mağduriyete sebebiyet vermeden ivedilikle yapılacaktır.	OKUL MÜDÜRÜ MÜDÜR YARDIMCILARI	Her Gün
10	Okulumuz çalışanlarını ilgilendiren mevzularda anlık paylaşım yapılacaktır.	OKUL MÜDÜRÜ MÜDÜR YARDIMCILARI	Her Gün



5. BÖLÜM

MALİYETLENDİRME

MALİYETLENDİRME

Okulumuzun 2019-2023 Stratejik Planının maliyetlendirilmesi sürecindeki temel gaye stratejik amaç ve hedeflerin gerektirdiği maliyetlerin ortaya konulması suretiyle karar alma sürecinin rasyonelleştirilmesine katkıda bulunmaktır. Bu sayede, stratejik plan ile bütçe arasındaki bağlantı güçlendirecek ve harcamaların önceliklendirilmesi süreci iyileştirilecektir.

Bu kapsamda, belirlenen tedbirler doğrultusunda gerçekleştirilecek faaliyet ve projeler ile bunların tahmini kaynak ihtiyacı belirlenmiştir.

Okulumuzun 2019-2023 Stratejik Planı'nda yer alan stratejik amaçların gerçekleştirilebilmesi için beş yıllık süre için tahmini 41.500 TL 'lik kaynağa ihtiyaç duyulmaktadır. Planda yer alan hedeflerin maliyet tahmini toplamından her bir amacın tahmini maliyetine, amaç maliyetleri toplamından ise stratejik planın tahmini maliyetine ulaşılmıştır.

2019-2023 DÖNEMİ TAHMİNİ MALİYET DAĞILIMI TABLOSU						
Amaç Ve Hedefler	Maliyet (TL)					
	YILLAR					TOPLAM
	2019	2020	2021	2022	2023	
Stratejik Hedef 1.1	300	400	500	600	700	2.500
Stratejik Amaç 1	300	400	500	600	700	2.500
Stratejik Hedef 2.1	1.000	1.100	1.200	1.300	1.400	6.000
Stratejik Hedef 2.2	6.000	6.000	6.000	6.000	6.000	30.000
Stratejik Amaç 2	7.000	7.100	7.200	7.300	7.400	36.000
Stratejik Hedef 3.1	200	300	400	500	600	2.000
Stratejik Hedef 3.2	200	300	400	500	600	2.000
Stratejik Hedef 3.3	200	300	400	500	600	2.000
Stratejik Amaç 3	600	900	1.200	1.500	1.800	6.000
Stratejik Amaç Maliyetleri Toplamı	7.900	8.400	8.900	9.400	9.900	44.500

Tablo 11 : Ruhiye İrfan Yurtseven İlkokulu Amaç ve Hedefleri Maliyetlendirme

Kaynak Tablosu	2019	2020	2021	2022	2023	Toplam
Genel Bütçe	5000	5000	5000	5000	5000	25000
Valilikler ve Belediyelerin Katkısı	-	-	-	-	-	-
Diğer (Okul Aile Birlikleri)	2900	3400	3900	4400	4900	19500
TOPLAM	7900	8400	8900	9400	9900	44500

Tablo 12 : Kaynak Tablosu



6. BÖLÜM

İZLEME

VE

DEĞERLENDİRME

A.2015 -2019 RUHİYE İRFAN YURTSEVEN İLKOKULU STRATEJİK PLANININ DEĞERLENDİRİLMESİ

Eğitim sistemini planlamadan ülkenin kalkınmasını sağlamak mümkün olmayacağından Milli Eğitim Bakanlığı 2009 yılında tüm okul ve kurumlarda stratejik plan hazırlanması ve uygulanması sürecini başlatmış olup okulumuzun 2015-2019 tarihli ikinci Stratejik Planı 2015 yılında yayımlanmıştır.

Okulumuzun 2015-2019 Stratejik Planında 3 amaç , 5 hedef ve 26 performans göstergesi yer almıştır.2015-2019 Katılımcı bir yöntemle hazırlanan bu stratejik planda yer alan amaç ve hedefler benzer yöntemle hazırlanan performans programları vasıtasıyla gerçekleştirilmeye çalışılmıştır. Performans programları, stratejik planda yer alan stratejik hedeflere dayalı olarak belirlenen yıllık performans hedefleri ile oluşturulmuştur. Stratejik planının uygulamaları 6 aylık periyotlarla izlenerek değerlendirilmiştir.

Stratejik Plan hedeflerimizin gerçekleşme durumunu izleme değerlendirme çalışmalarına baktığımızda %90'lık bir oranla amaçların gerçekleştiği görülmüştür. Hedeflerin gerçekleşmeme nedenlerine baktığımızda kayıt alanlarımızın genişlemesi ve Suriyeli öğrencilerimizin sayısındaki artışın etkisi olduğu tespit edilmiştir.Kayıt bölgemizin genişlemesi ile birlikte mevsimlik işçi velilerimizin profilimize dahil olması,Suriyeli öğrencilerimizin sayısındaki artış 20 gün üstü devamsızlık hedefimizde aksaklıklara neden olmuştur.

Okulumuzun 2015-2019 Stratejik Planı'nın gerçekleşme durumu değerlendirildiğinde aşağıdaki konularda önemli iyileşmelerin sağlandığını görülmüştür:

1. %70 olarak hedeflenen veli memnuniyet oranı plan sonu itibari ile %,73 e çıkarılmıştır.
2. Kütüphaneden yararlanan öğrenci sayısı 350 iken plan sonu itibari ile bu sayı hedeflenen 500 sayısının üstüne çıkmıştır.
3. Öğrenci başına yılda okunan kitap sayısı 10 iken bu sayı plan dönemi sonuna kadar 55 e çıkarılmıştır.

B. İZLEME VE DEĞERLENDİRME MODELİ

5018 sayılı Kamu Mali Yönetimi ve Kontrol Kanununun amaçlarından biri; kalkınma planları ve programında yer alan politika ve hedefler doğrultusunda kamu kaynaklarının etkili, ekonomik ve verimli bir şekilde elde edilmesi ve kullanılmasını, hesap verebilirliği ve malî saydamlığı sağlamak üzere, kamu malî yönetiminin yapısını ve işleyişini düzenlemektir.

Bu amaç doğrultusunda kamu idarelerinin; stratejik planlar vasıtasıyla kalkınma planları, programlar, ilgili mevzuat ve benimsedikleri temel ilkeler çerçevesinde geleceğe ilişkin misyon ve vizyonlarını oluşturması, stratejik amaçlar ve ölçülebilir hedefler saptaması, performanslarını önceden belirlenmiş olan göstergeler doğrultusunda ölçmesi ve bu sürecin izleme ve değerlendirmesini yapmaları gerekmektedir.

Bu kapsamda Ruhiye İrfan Yurtseven İlkokulu, 2015-2019 dönemine ilişkin kalkınma planları ve programlarında yer alan politika ve hedefler doğrultusunda kaynaklarının etkili, ekonomik ve verimli bir şekilde elde edilmesi ve kullanılmasını, hesap verebilirliği ve saydamlığı sağlamak üzere hazırlanan planın gerçekleşme durumlarının tespiti ve gerekli önlemlerin zamanında ve etkin biçimde alınabilmesi için Stratejik Planı İzleme ve Değerlendirme Modeli geliştirmiştir.

İzleme, stratejik plan uygulamasının sistematik olarak takip edilmesi ve raporlanmasıdır. Değerlendirme ise uygulama sonuçlarının amaç ve hedeflere kıyasla ölçülmesi ve söz konusu amaç ve hedeflerin tutarlılık ve uygunluğunun analizidir.

Okulumuz Stratejik Planı izleme ve değerlendirme çalışmalarında 5 yıllık Stratejik Planın izlenmesi ve 1 yıllık gelişim planının izlenmesi olarak ikili bir ayrıma gidilecektir.

Stratejik planın izlenmesinde 6 aylık dönemlerde izleme yapılacak denetim birimleri, il ve ilçe millî eğitim müdürlüğü ve Bakanlık denetim ve kontrollerine hazır halde tutulacaktır.

Yıllık planın uygulanmasında yürütme ekipleri ve eylem sorumlularıyla aylık ilerleme toplantıları yapılacaktır. Toplantıda bir önceki ayda yapılanlar ve bir sonraki ayda yapılacaklar görüşülüp karara bağlanacaktır.

İZLEME DEĞERLENDİRME TAKVİMİ			
İZLEME DEĞERLENDİRME DÖNEMİ	GERÇEKLEŞTİRİLME ZAMANI	İZLEME DEĞERLENDİRME DÖNEMİ SÜREÇ AÇIKLAMASI	ZAMAN KAPSAMI
Birinci Dönem	Her Yılın Temmuz Ayı İçerisinde	<ul style="list-style-type: none"> Stratejik Planlama Ekibi tarafından diğer birimlerin sorumlu oldukları göstergeler ile ilgili gerçekleşme durumlarına ilişkin verilerin toplanması ve değerlendirilmesi Göstergelerin gerçekleşme durumları hakkında hazırlanan raporun üst yönetim kuruluna sunulması 	Ocak-Temmuz
İkinci Dönem	İzleyen Yılın Şubat Ayı Sonuna Kadar	<ul style="list-style-type: none"> Stratejik Plan Üst Kurulu tarafından diğer sorumlu kişilerin sorumlu oldukları göstergeler ile ilgili yıl sonu gerçekleşme durumlarına ilişkin verilerin toplanması ve konsolide edilmesi Üst yönetici başkanlığında harcama birim yöneticilerince yıl sonu gerçekleştirmelerinin, gösterge hedeflerinden sapmaların ve sapma nedenlerin değerlendirilerek gerekli tedbirlerin alınması 	Tüm Yıl

Tablo 13- İzleme Değerlendirme Takvimi

Şekil 4: İZLEME VE DEĞERLENDİRME DÖNGÜSÜ

